



Reporte de
Sostenibilidad
2022



ÍNDICE

Carta del Gerente General	3		
Hitos 2022	5		
Nuestro Reporte	6		
1 Perfil de la Compañía	7		
• Quiénes Somos	8		
• Geografías, Mercados Servidos y Productos Ofrecidos	10		
• Valor de la Industria Plástica	10		
2 Gobernanza e Integridad	12		
• Misión, Visión y Valores	13		
• Estructura de la Organización	14		
• Transparencia y Ética	15		
• Cumplimiento Normativo y Anticorrupción	16		
• Compromiso con los Derechos Humanos	17		
3 Gestión Sostenible	18		
• Contribución a la Agenda 2030	19		
• Análisis de Materialidad	21		
• Cercanía con nuestros Grupos de Interés	23		
• Alianzas Estratégicas para un modelo de Desarrollo Sostenible	24		
4 Desempeño del Negocio	25		
• Desempeño Económico	26		
• Planes Estratégicos y Análisis del Sector Operativo	27		
• Abastecimiento Sostenible	28		
• Relación con nuestra Cartera de Clientes y Calidad	31		
• Productos Seguros y Sostenibles	31		
5 Desempeño Ambiental	32		
• Ecoeficiencia Operacional	33		
• Gestión Energética	34		
• Gestión Hídrica	36		
• Materias Primas e Innovación	41		
• Gestión de Residuos	41		
• Economía Circular e Innovación	42		
• Gestión de Emisiones	45		
6 Desempeño Social	47		
• Nuestra Gente	48		
• Bienestar del Talento Humano	49		
• Diversidad e Igualdad de Oportunidades	51		
• Formación y Desarrollo	53		
• Salud y Seguridad	55		
• Comunidades Locales	59		
ANEXO	64		
ÍNDICE DE CONTENIDOS GRI	68		

Carta del

Gerente General

*Una gestión respetuosa
y equilibrada con el medio ambiente*

En mi rol de Gerente General de **Petrocuyo**, me complace presentar nuestro segundo Reporte de Sostenibilidad, en donde sintetizamos los principales avances logrados durante 2022 en materia Ambiental, Social y de Gobernanza (ASG).



Compromiso ambiental y equilibrio social

Con un escenario global en donde fuimos dejando atrás la pandemia y las actividades se fueron normalizando, en **Petrocuyo** superamos ampliamente las metas de producción que nos habíamos propuesto: llegamos a producir 325.000 toneladas de pellets de polipropileno; abastecimos la demanda de las industrias de alimentación, automotriz, construcción y textil, como principales proveedores de materia prima para la elaboración de diferentes productos plásticos, entre ellos: caños, electrodomésticos, tejidos de rafia, bolsas de compras reutilizables, baldes, herméticos de cocina, ropa médica descartable, barbijos y tapas de botellas, entre otros tantos usos de nuestro producto.

Dentro de los hitos que logramos en 2022, me gustaría destacar dos acciones que considero relevantes y que ilustran la voluntad de progresar en temas relativos a la Sostenibilidad:

Diálogo con nuestros grupos de interés: abrimos diálogos y convocamos a colaboradores, clientes, proveedores, distintas ONG, cámaras empresariales, entidades bancarias y escuelas, para pedirles su mirada y percepción sobre temas relativos a nuestra gestión de la Sostenibilidad. Así, recurrimos a *focus group* y encuestas, donde evaluamos y priorizamos los temas por gestionar desde nuestro rol como Compañía.

Nuevos mecanismos de transparencia: establecimos un Código de Conducta, que refleja nuestro compromiso con los valores y los principios fundamentales para nuestras operaciones, e implementamos una línea ética tercerizada, para recibir cualquier denuncia relacionada con desviaciones en este sentido, que requieran evaluación.

Con el mismo nivel de atención, continuamos con nuestro **fuerte compromiso ambiental**, el cual sostenemos desde hace más de 30 años. En 2022, logramos consolidar el escalón de descenso logrado en 2021 sobre la huella de carbono de nuestro producto, aunque con un leve ascenso en el Alcance 2, debido a la caída de la oferta de energías renovables en el mercado argentino. En este sentido, estamos reconfigurando nuestros contratos con parques eólicos o solares, nuevos o propios, para asegurar provisiones de energía renovable en el largo plazo.

En cuanto a la **producción y el consumo responsables**, seguimos comprometidos con el desarrollo de una **economía circular**, que contemple a los plásticos dentro del diseño de la cadena de valor de los productos. Creemos que tenemos una gran oportunidad en el desarrollo de nuevos negocios, basados en la revalorización de los materiales descartados a través del reciclado y la reutilización del polipropileno post consumo.

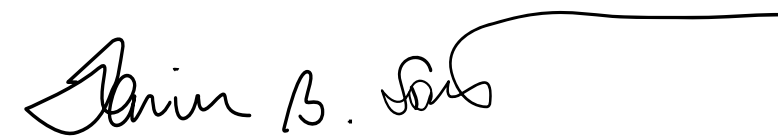
En 2022 los proyectos de economía circular, que gestionamos en alianzas estratégicas con terceros, no vieron avances significativos; sin embargo, continuamos trabajando en estos y en la Red de Economía Circular con ECOPLAS, a quien brindamos, también, apoyo para difundir y concientizar sobre el uso responsable de los plásticos.

Respecto a las **prácticas de logística y abastecimiento**, continuamos trabajando para que sean más sostenibles, gracias a mejoras en el embalaje, la utilización de camiones bitrenes y la red ferroviaria para la entrega de nuestros productos, así como también en la implementación de la logística inversa para bolsones y pallets. Además, todos los materiales, descartados en nuestras plantas, tienen un destino asignado para su reutilización y aprovechamiento, lo cual permite a cooperativas, diferentes ONG y emprendedores reinsertar los materiales en nuevos productos o aplicaciones, obtener un valor económico agregado y generar un ciclo positivo.

En el **ámbito social**, estamos generando mayores oportunidades laborales, a través de acuerdos con escuelas que visitan nuestras plantas, lo que visibiliza la importancia de nuestra industria y brinda al alumnado la oportunidad de conocer la dinámica de una planta industrial. Como en años anteriores, seguimos firmes con nuestros programas de incorporación de jóvenes profesionales y jóvenes técnicos y de la diversificación de la plantilla.

Para cerrar este mensaje, junto con todo el equipo de dirección, nos gustaría agradecer a cada una de las personas que son parte de Petrocuyo, o que se vinculan con nosotros de manera externa, por su trabajo y compromiso demostrado, día a día, en cada una de sus funciones. Gracias a ustedes, hemos logrado excelentes resultados como Compañía.

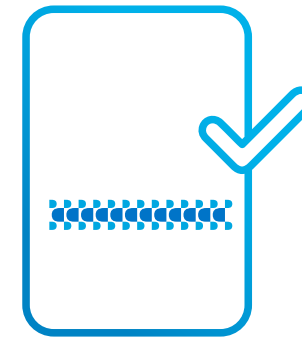
Esperamos que este documento sea de su interés, y que los aliente a seguir acompañándonos en nuestro compromiso con una gestión cada vez más respetuosa y equilibrada con el medio ambiente y la sociedad.



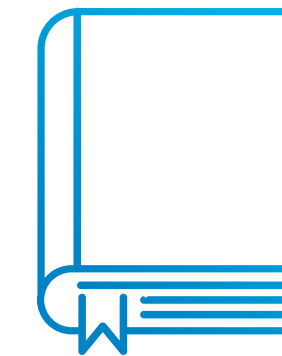
Javier B. Sato,
Gerente General

■ Llegamos a producir
**325.000 t de pellets
de polipropileno;**
abastecimos la demanda
de las industrias de
alimentación, automotriz,
construcción y textil.

Nuevas soluciones
para envases de
inyección
de pared delgada

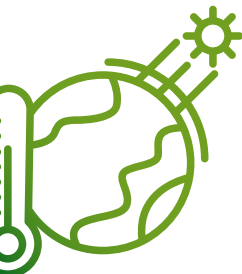


Creación de un
Código
de Conducta
Corporativo



1^{ra} Encuesta
de clima laboral
GPTW

+325.000 t
de polipropileno (PP)
producidas



Intensidad
de Emisiones
GEI 0.22
TCO₂e/T PP



Intensidad
de energía eléctrica
0,54 MWh/T PP



ahorro de energía
en embalaje
reemplazo de horno
de termocontracción
por sistema
Stretch Hood

Hitos 2022



Incrementamos
un 33,33%
la dotación
femenina
en los últimos 2 años



+60.000 USD
de inversión
en proyectos
con la comunidad



+7.700 horas
de formación
impartida en temas
de Seguridad
y Salud

1^{er} Análisis
de Materialidad
y consulta a
grupos de interés



GRI: 2-2, 2-3, 2-4, 2-5

Nuestro Reporte

El segundo Reporte de Sostenibilidad de Petroquímica Cuyo S.A.I.C. (comercialmente, denominada **Petrocuyo** y, de aquí en adelante, referenciada como **Petrocuyo**, Compañía u Organización) describe el desempeño en Sostenibilidad de nuestra Organización durante el período comprendido entre el **1 de enero y el 31 de diciembre 2022**, sobre **nuestras dos plantas productivas**, ubicadas en **Ensenada y Mendoza**, y nuestras oficinas corporativas, ubicadas en Ciudad de Buenos Aires.

Con el objetivo de avanzar en la rendición de cuentas, este año concretamos un análisis de materialidad, en el que buscábamos conocer las opiniones y expectativas de nuestros grupos de interés, para dar información que dé respuesta a esas inquietudes.

El proceso estuvo acompañado por una consultora externa, que brindó soporte en las etapas abordadas, y su vinculación con los Estándares de *Global Reporting Initiative (GRI)*, para el reporte de los contenidos que dan respuesta a los temas materiales identificados.

Proyectamos continuar reportando, anualmente, sobre nuestros avances en temas económicos, sociales y ambientales.

Como parte del proceso de mejora en la calidad de los datos, en esta edición, se actualizó la información, la cual se encuentra indicada con referencias correspondientes.

Para cualquier inquietud o sugerencia, invitamos a ponerse en contacto con **Petrocuyo** a través de nuestro sitio web: www.petrocuyo.com/es/ o de nuestro correo electrónico: gerenciadesostenibilidad@petrocuyo.com

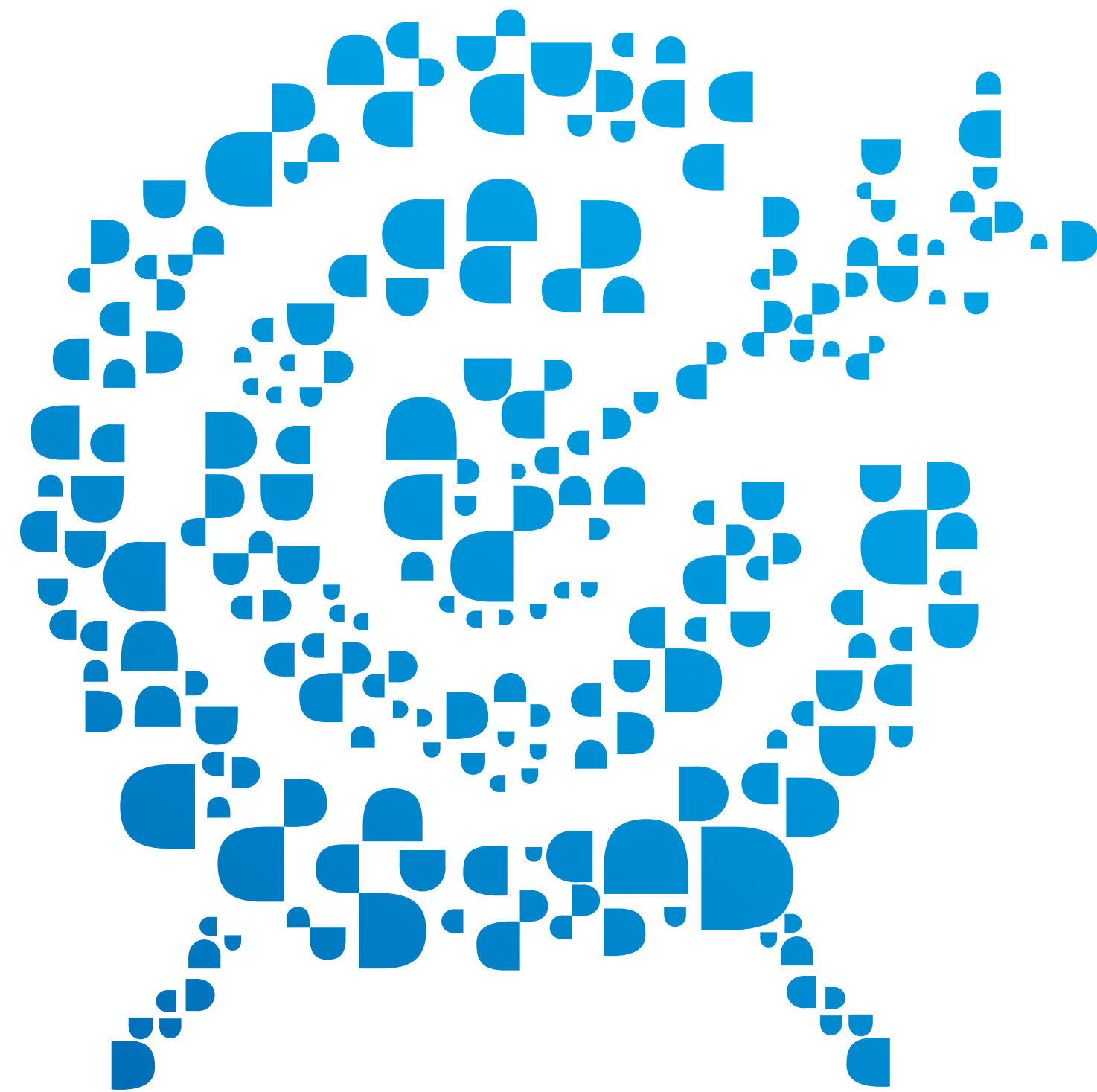


Perfil de la Compañía

*Proyectando
un mundo sostenible*

En esta Sección

Quiénes Somos
Geografías, Mercados Servidos y Productos Ofrecidos
Valor de la Industria Plástica



GRI: 2-1, 2-7

Quiénes Somos

Petrocuyo es una empresa petroquímica, propiedad del Grupo Inversor Petroquímica (GIP) y única productora de polipropileno (PP) en Argentina. Con treinta y tres años de trayectoria y un respetado reconocimiento local e internacional, abastecemos a múltiples industrias y sectores de la economía con nuestros productos.

Contamos con **dos plantas productivas, localizadas en Luján de Cuyo (Provincia de Mendoza) y en Ensenada (Provincia de Buenos Aires), y oficinas administrativas en la Ciudad Autónoma de Buenos Aires**, que albergan 345 trabajadores. Nuestra capacidad instalada es de 310.000 toneladas/año para resinas de polipropileno y 25.000 toneladas/año para compuestos de polipropileno. Nos destacamos por la agilidad en las entregas a nivel local y una posición competitiva para las exportaciones, con salida al océano Atlántico y al Pacífico.

Desde el punto de vista de nuestros procesos productivos, contamos con la más avanzada tecnología, ya que operamos con Tecnologías Novolen, fase gas y LIPP fase líquida. La actualización tecnológica está garantizada por los renovados Acuerdos de Asistencia Técnica con Lummus Novolen Technology GmbH (PP) y con Basell Poliolefine Italia SRL (PP y compuestos de PP).

Los productos que elaboramos han ido evolucionando y nos adaptamos a las necesidades y tendencias del mercado, promoviendo un servicio moderno en todas sus variantes.

Desde 1989 **Petrocuyo**, por medio de Petroquímica Cuyo, además de la producción de homopolímeros, se incorporó la capacidad de producir copolímeros bloque y copolímeros random. Un año más tarde, Petroken llegaría al mercado produciendo homopolímeros.

En 2001, bajo la marca Cuyotec, lanzamos una nueva línea de polipropilenos especiales, capaz de proporcionar un material apto para fabricar tuberías de conducción de agua fría y caliente por termofusión. En la actualidad, nuestro portafolio comercial es amplio y está preparado para satisfacer las necesidades de un mundo competitivo.



Proyección a largo plazo

Nuestro objetivo como Compañía es crecer en el país y en la región, a través del aumento de las capacidades instaladas de nuestras plantas y del desarrollo de nuevos productos, que brinden soluciones innovadoras y sustentables a nuestra cartera de clientes. Llevamos adelante una gestión responsable, con equipos de profesionales sumamente calificados a lo largo de nuestra cadena de valor, y un trabajo en conjunto con clientes para desarrollar nuevas soluciones.

Apostamos al crecimiento y al desarrollo de nuevas alternativas de suministro de materia prima básica para fabricar polipropileno, acompañando las inversiones que se prevén en la Argentina, principalmente, en Vaca Muerta, como fuente generadora de gas no convencional, esencial para obtener propileno.



Creciendo en el país y en la región



GRI: 2-6

Geografías, Mercados Servidos y Productos Ofrecidos

A nivel mundial, la industria petroquímica posee un alto grado de desarrollo. Gran parte de esta corresponde a polímeros termoplásticos, que forman parte de la vida cotidiana de las personas. **Petrocuvo** ofrece una gama completa de polipropilenos, homopolímeros, copolímeros de impacto, copolímeros random, poliolefinas especiales y compuestos de PP a distintos clientes.

Además de la industria nacional, nuestra producción de PP llega, en mayor proporción, a Brasil y Uruguay y, en menor medida, a Paraguay, Chile, México y Estados Unidos. Contamos con gran diversidad de clientes, ya que abastecemos desde pymes hasta grandes multinacionales, quienes transforman los pellets de polipropileno en diferentes productos.

Proveemos materia prima para industrias que fabrican todo tipo de productos: rafia utilizada en el agro; fibra no tejida utilizada en bolsas multiuso, ropa médica, pañales, colchones; film biorientado (BOPP) para packaging de alimentos; caños para la industria de la construcción; tapas para bebidas en general y cosmética; electrodomésticos; compuestos para la industria automotriz; recipientes herméticos para uso doméstico; baldes para pinturas y alimentos en general (aceitunas, helados); entre otros.



Tema material: Valor de la Industria Plástica

GRI: 3-3

Valor de la Industria Plástica

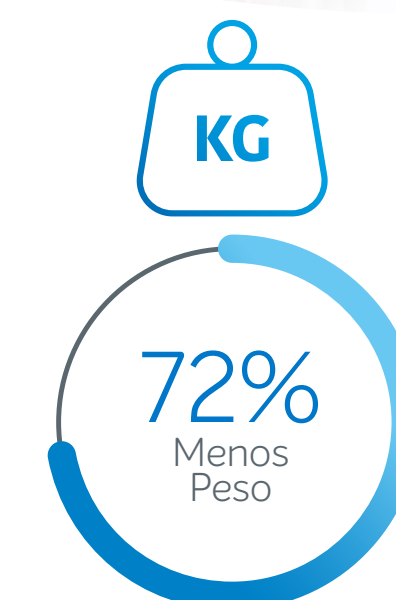
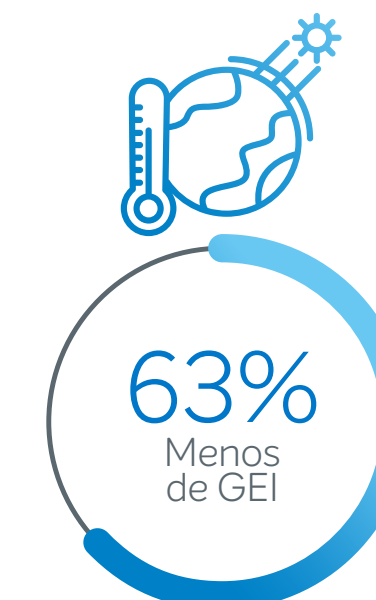
Hoy en día, el plástico resulta necesario y beneficioso para una gran cantidad de usos y soluciones que, de utilizar otros materiales, representarían un costo o impacto mayor, lo que hace que la mayoría de los sectores de la economía global mundial dependan de ellos.

Según cita la organización [Global Partners for Plastic Circularity](#), desde una perspectiva de aportes a los Objetivos de Desarrollo Sostenible, los plásticos contribuyen directamente en los ODS de: **acción climática**, por su aporte en la disminución de gases de efecto invernadero (GEI); **hambre cero**, por su vínculo con los alimentos; **agua limpia y saneamiento**, por su uso en tuberías y **energía asequible**, por ser un principal aliado de las renovables. Gracias a su naturaleza química, los plásticos también son una forma de retener carbono en moléculas no gaseosas.

Como productores de resinas plásticas, tenemos el desafío de reforzar la comunicación sobre el valor y la percepción de la industria de los plásticos, y su impacto en la vida cotidiana de la sociedad.



■ El plástico utilizado para envases tiene el perfil de gases de efecto invernadero y energético más bajo, comparado con otras alternativas (acero, vidrio, aluminio, papel, cartón)



Característica

Principal uso o beneficio

Impermeabilidad y condición esterilizable

Conservación de remedios y fabricación de insumos médicos.

Liviandad, espesor y sanidad

Aseguramiento y conservación de condiciones de alimentos y bebidas, envasados y almacenados. Reducción del desperdicio de alimentos. Prevención de posibles enfermedades transmisibles.

Alta resistencia, flexibilidad y liviandad

Fabricación de elementos de seguridad, como [paragolpes y airbags](#), y para [luces, tableros](#) y demás componentes del motor. Así, los vehículos son más livianos (representan un 50% del volumen, pero un 10% del peso del vehículo), reduciendo el consumo de combustible (CO₂) al desplazarse. También, se valora su uso para [aumentar el alcance de las baterías de los vehículos eléctricos](#), al protegerlas contra riesgo de incendio y aumentar la potencia de la batería hasta en un 30%.

Seguridad, resistencia y bajo peso

Componentes de equipos [eléctricos y electrónicos](#) (televisores, heladeras, microondas, aires acondicionados, equipos de música, celulares, computadoras, cables de electricidad e Internet), [favoreciendo la conectividad global](#).

Aislante térmico

Revestimiento de estructuras, paredes y techos, o como componentes para puertas y ventanas, que evitan la pérdida de frío o calor y [aumentan la eficiencia energética](#) de los espacios refrigerados o calefaccionados. Gracias a esta capacidad, también son muy valorados por insumos de protección personal ignífuga y otras instancias de seguridad.

Resistencia y bajo peso

[Aliados esenciales para la expansión de las energías renovables](#): palas de turbinas eólicas de gran dimensión, paneles solares y suministro de películas que protegen los paneles de las condiciones climáticas adversas. Gran uso en la [construcción](#), ya que permiten el traslado de agua y saneamiento por tuberías que, en el pasado, habrían sido menos duraderas y obsoletas, más caras de instalar y mantener, y con mayor necesidad energética para el arrastre del agua en movimiento.

Hay un creciente interés por modificar las soluciones desde la innovación y el diseño, de manera tal que los plásticos sigan cumpliendo sus funciones y, además, tengan la capacidad de respetar el ambiente. Asimismo, se busca fomentar que los plásticos estén integrados en modelos de economía circular, en donde el material pueda ser revalorizado o reciclado. Para ello, es necesario que exista un circuito de recuperación y valorización.

Desde esta misma perspectiva, vemos que la industria plástica tiene un fuerte impacto socioeconómico.

Gracias a los nuevos circuitos, hay mayores oportunidades laborales, tanto en plantas productivas como en procesos aparejados (perfiles técnicos, de investigación, especializados en sistemas y gestión de datos, recuperadores urbanos, cooperativas y personas de empresas dedicadas a la recolección, separación y clasificación de los residuos valorizable, entre otros).

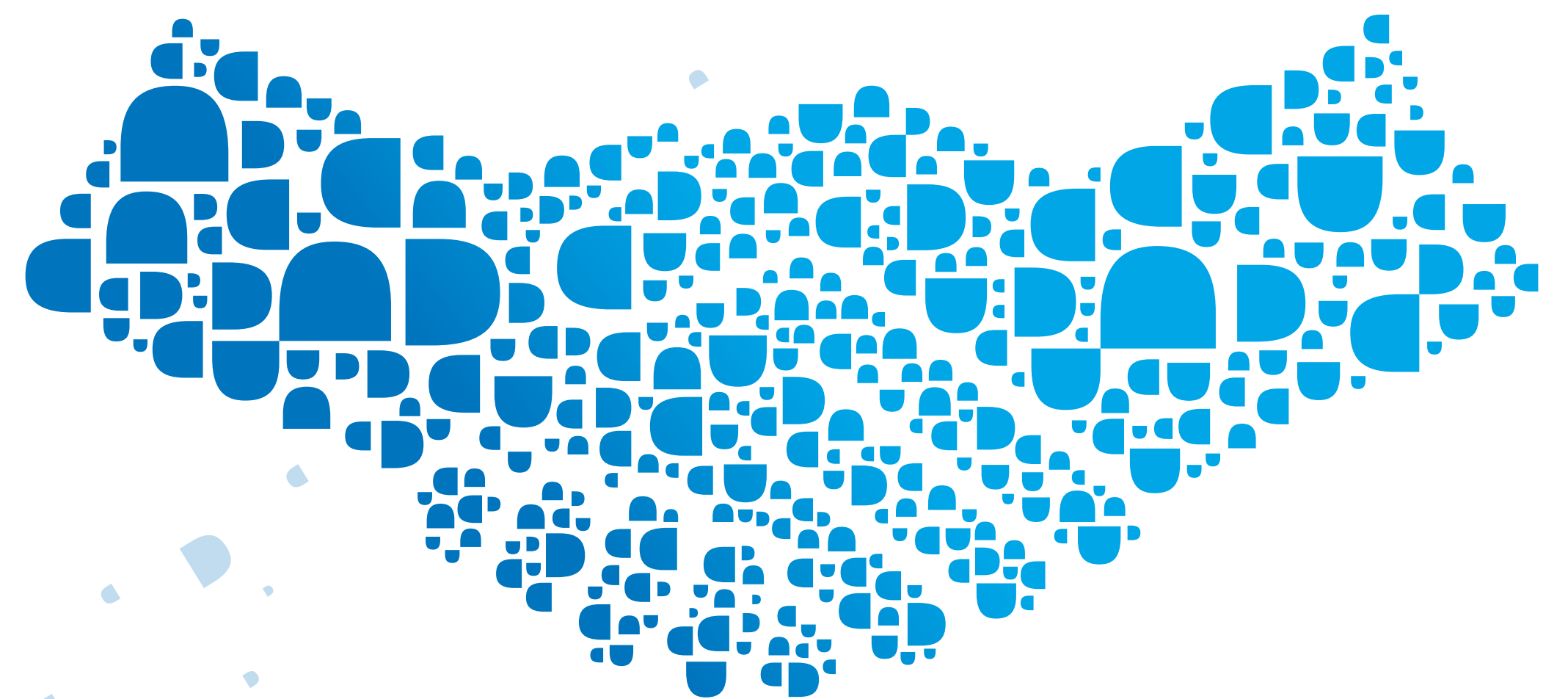


Creemos que nuestro producto debe mantenerse en uso durante la mayor cantidad de tiempo posible y, luego, tener la capacidad y los sistemas operativos para que sea reutilizado, para evitar que se convierta en un desecho.

Gobernanza e Integridad

En esta Sección

Misión, Visión y Valores
Estructura de la Organización
Transparencia y Ética
Cumplimiento Normativo y Anticorrupción
Compromiso con los Derechos Humanos



Innovamos para producir un futuro mejor para todos



Misión

Ser una **empresa líder** en la industria petroquímica regional, reconocida por su **gestión dinámica e innovadora**, que genera valor para sus accionistas, clientes, colaboradores y la comunidad.



Visión

Ser una empresa petroquímica **competitiva, ágil y rentable**, cuya experiencia y confiabilidad impulse la **concreción** y el desarrollo de **nuevos proyectos**.



Valores

- **Integridad** expresada a través de nuestras conductas honestas, sinceras, rectas y confiables.
- **Profesionalismo** en las actividades y prácticas desarrolladas, con énfasis en el **compromiso inspirador** y en la **pasión por nuestro trabajo**.
- **Desarrollo** de las personas, generando oportunidades de **aprendizaje y crecimiento personal y profesional**, en un entorno de **respeto y valoración al talento** de nuestra nómina.
- **Calidad** en los **productos** y en los **servicios que ofrecemos**, en todos los procesos de gestión, en la **seguridad de las personas** y en el **cuidado del medio ambiente**.
- **Trabajo en equipo** como motor de la **innovación**, de la visión compartida, de la toma de decisiones, del logro de los **resultados obtenidos**, de la integración a nuevos escenarios y en la adquisición de **experiencias claves para crecer**.

GRI: 2-9, 2-10, 2-11, 2-12, 2-13

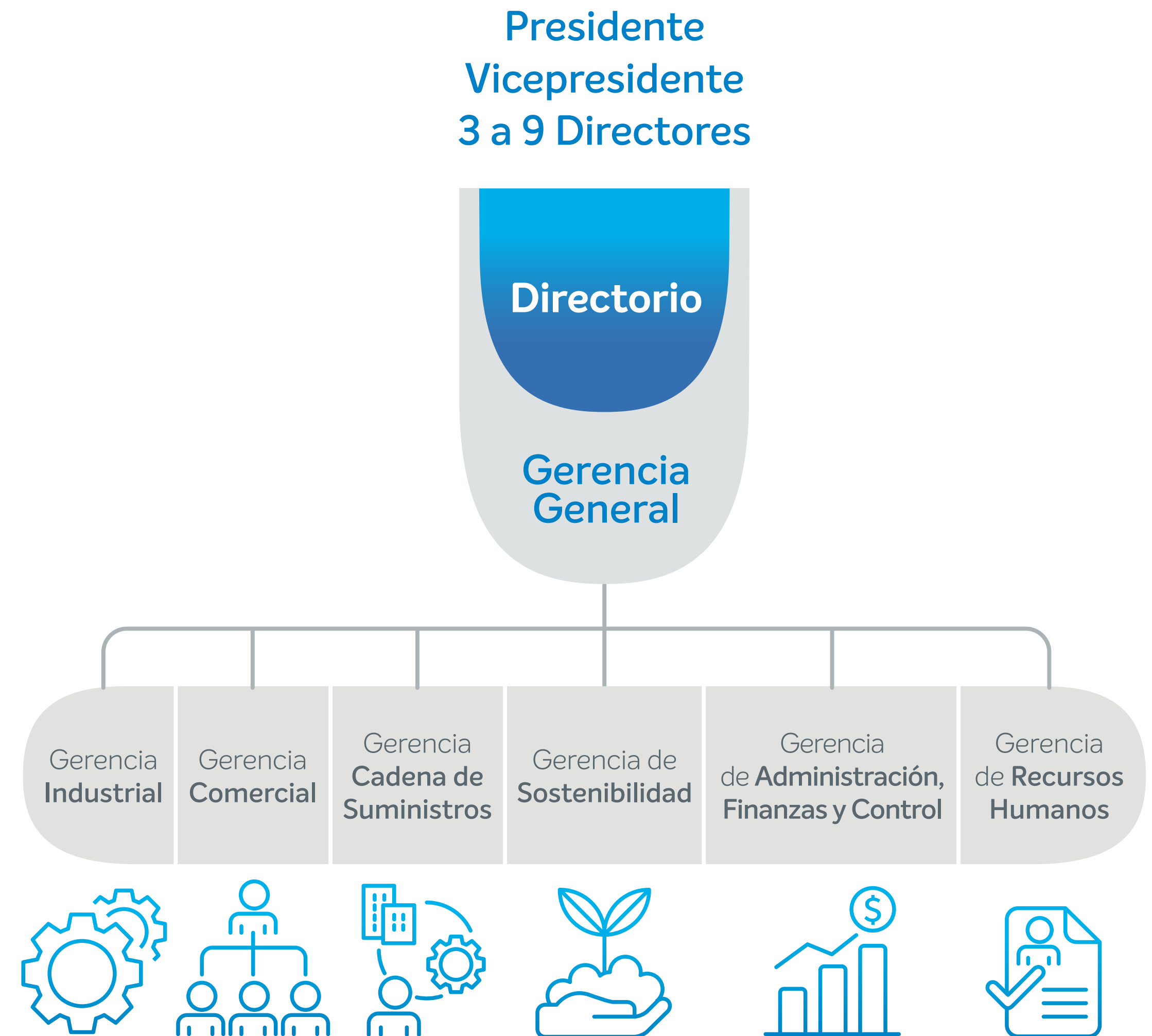
Estructura de la Organización

Petrocuyo se enfoca en conducir sus negocios de forma transparente y confiable, aplicando las mejores prácticas. Los pilares básicos, que rigen dentro del Sistema de Gobierno, son los valores de nuestra Compañía. También, hacemos hincapié en la sustentabilidad, la participación de nuestros accionistas, el adecuado funcionamiento del Directorio y la independencia del auditor externo.

Nuestra premisa es mantener la permanente fluidez entre los órganos de administración y los demás actores involucrados, para lograr una continuidad ininterrumpida de las operaciones y del negocio.

El órgano máximo de administración es el Directorio, compuesto del número de miembros que fije la asamblea de accionistas. La cantidad oscila entre un mínimo de tres y un máximo de nueve miembros, por el término de un año. Dicho Directorio decide las estrategias anuales que estarán a cargo del equipo de ejecutivos, bajo el liderazgo del Gerente General.

El equipo gerencial reporta mensualmente al Directorio; en principio, sobre tres dimensiones: la evolución del negocio, los desvíos respecto del presupuesto anual y el *Outlook*, un informe de gestión, que actualiza el detalle del mes anterior y ajusta las adecuaciones para plasmar las proyecciones de los meses siguientes.



Tema material: Transparencia y Ética
GRI: 2-16, 2-23, 2-24, 2-25, 2-26

Transparencia y Ética

Durante 2022, elaboramos un **Código de Conducta**, el cual fue sometido a la aprobación del Directorio. El Código establece un conjunto de reglas y pautas de conducta, dirigidas a garantizar el comportamiento ético y responsable de toda la nómina de la empresa, en el desarrollo permanente de su actividad; asimismo, fomenta:

- Los principios de ética y transparencia en todos los ámbitos de actuación.
- La tolerancia cero con cualquier tipo de discriminación entre los miembros de la empresa.
- La promoción de la diversidad e inclusión, así como la igualdad de oportunidades en todas sus formas, brindando igualdad de trato en lo que refiere al acceso al empleo, formación, promoción y condiciones de trabajo.
- El rechazo a cualquier manifestación de violencia, acoso físico, sexual, psicológico, moral, abuso de autoridad o cualquier otra conducta que genere un entorno intimidatorio u ofensivo para las personas.

Asimismo, este **Código** actúa como un marco de referencia para la toma de decisiones, ya que fue concebido como una guía para desarrollar nuestro negocio en un marco de estándares, leyes y normas profesionales, junto con nuestras propias políticas y valores; su foco está definido en la integridad, la no discriminación, el trabajo por la complementación de vida familiar con vida laboral, el manejo de la información confidencial, la gestión de los conflictos de intereses, las políticas de anticorrupción, y derechos humanos y laborales, entre otros.



A partir de su aprobación, en marzo de 2023, se proyecta continuar implementando, formalizando y comunicando la conformación del Comité de Ética designado a tal efecto; este será el responsable de hacer el seguimiento y el control de aplicación del **Código**, además de la Gerencia de Recursos Humanos, quienes tendrán la responsabilidad de coordinar y monitorear el proceso, y de velar por su correcto cumplimiento.

Creemos que la confidencialidad de las denuncias, o reclamos recibidos, no pueden impedir el estricto derecho de defensa en los procedimientos que puedan surgir. Por eso, para favorecer la exposición de eventuales comportamientos inadecuados, se ha contratado un servicio de Línea Ética tercerizada, a cargo de una **consultora con amplia experiencia en Compliance como lo es KPMG**, cuya puesta en marcha se proyecta para el segundo trimestre de 2023.



Tema material: Cumplimiento Normativo y Anticorrupción
GRI: 3-3, 2-15, 2-27

Cumplimiento Normativo y Anticorrupción

Contamos con mecanismos y procedimientos internos en las distintas áreas de la Compañía, que dan cumplimiento a la legislación vigente y que nos permiten minimizar los riesgos asociados al incumplimiento de cualquier tipo de normativa, ya sea de gobernanza, ambiental y/o social.

Respecto a los mecanismos de anticorrupción, dentro de nuestro **Código de Conducta**, dejamos en manifiesto el compromiso de no realizar prácticas que puedan considerarse corruptas en el desarrollo de nuestras relaciones con el sector público. Nos oponemos a cualquier acto de corrupción o soborno de funcionarios públicos, nacionales o locales, y establecemos mecanismos claros respecto al manejo de fondos y pagos de bienes y servicios, acorde a los términos comerciales usuales y teniendo en cuenta las normas jurídicas aplicables.

No damos lugar a ningún tipo de pago ilegal, con el objeto de influir o comprometer el proceder de cualquier funcionario público. En cuanto a la competencia desleal, las personas que trabajan en **Petrocuyo** deben respetar, especialmente, el ordenamiento jurídico en cada caso aplicable en dicha materia.



Conflictos de interés

En nuestro **Código de Conducta**, también, establecemos lineamientos para que las personas eviten verse involucradas en situaciones que pudieran dar lugar a un conflicto de interés, entre los intereses personales y los de la empresa, como, por ejemplo:

- **Abstenerse** de representar a la empresa, intervenir o influir en las decisiones en cualquier situación en la que, directa o indirectamente, esa persona o un familiar se vean comprometidos.
- **Actuar** siempre en cumplimiento de sus responsabilidades, con lealtad y en defensa de los intereses de la empresa.
- **Evitar** realizar tareas, trabajos o prestar servicios en beneficio de otras empresas del sector, o que desarrollen actividades susceptibles de competir, directa o indirectamente, con **Petrocuyo**.
- **Comunicar** al responsable del área antes de realizar la operación o concluir el negocio que se trate, con el fin de adoptar las decisiones oportunas en cada circunstancia concreta y, así, evitar que su actuación imparcial pueda verse comprometida.



Tema material: Derechos Humanos
GRI: 2-23

Compromiso con los Derechos Humanos

Dentro de nuestro **Código de Conducta**, manifestamos el total rechazo al trabajo infantil y al trabajo forzoso u obligatorio, y nos comprometemos a respetar la libertad de asociación y negociación colectiva, y los derechos de las minorías.

Nuestro compromiso con los Derechos Humanos se basa en fomentar la dignidad y la igualdad de las personas, sin distinción de raza, color, sexo, idioma, religión, opinión política o de cualquier otra índole, origen nacional o social, posición económica, nacimiento o cualquier otra condición.

Tampoco hacemos distinciones fundadas en la condición política, jurídica o internacional del país o territorio, de cuya jurisdicción dependa una persona. Cumplimos con todos los derechos laborales reconocidos en la legislación nacional argentina, y **fomentamos la igualdad de oportunidades, la conciliación laboral y personal, y el derecho a la protección de datos de carácter personal.**



Gestión Sostenible

Tenemos un **fuerte compromiso con el desarrollo sostenible**; por este motivo, **desarrollamos nuestro negocio** de una manera que contribuya a enfrentar los desafíos globales, **minimizando los riesgos en nuestros procesos de producción, contribuyendo al desarrollo de la sociedad** (a través de escuchar y brindar valor a todos nuestros grupos de interés) **y minimizar el impacto ambiental**.

En esta Sección

Contribución a la Agenda 2030
Análisis de Materialidad
Cercanía con nuestros Grupos de Interés
Alianzas Estratégicas para un modelo de Desarrollo Sostenible



Contribución a la Agenda 2030

Continuamos comprometidos con la Agenda Global, aprobada por los Estados miembros de las Naciones Unidas, que se encuentra conformada por los **17 Objetivos de Desarrollo Sostenible**, para ser alcanzados en 2030.

Los proyectos e iniciativas, que llevamos adelante en materia económica, social y ambiental, están orientados a la consecución de estos Objetivos.

Priorización de ODS Petrocuyo



Durante 2022 hemos identificado al ODS 7: Energía asequible y no contaminante, como prioritario de nuestros aportes directos e indirectos de nuestro negocio.



Teniendo en cuenta nuestra gestión e impacto, la contribución de la Compañía se orienta a dar respuesta a cinco ODS.

Desarrollamos acciones tanto hacia el interior de la compañía, mejorando nuestros procedimientos y desempeño, como hacia el exterior, desarrollando productos que contribuyan a alcanzar las expectativas de nuestros grupos de interés.

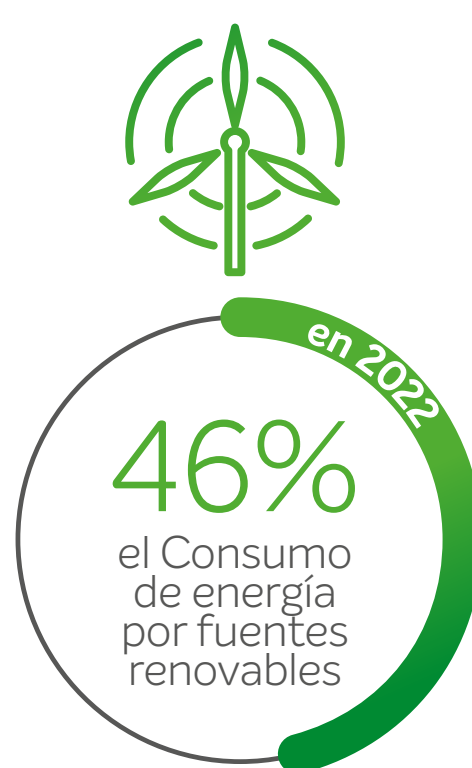


ODS 7: Energía Asequible y no Contaminante

- **Meta 7.2:** De aquí a 2030, aumentar considerablemente la proporción de energía renovable en el conjunto de fuentes energéticas.
- **Nuestro objetivo:** Garantizar el acceso a una energía asequible, fiable, sostenible y moderna para todas las personas.
- **ODS Conexos:** ODS 12: Producción y consumo sostenible y ODS 13: Acción por el clima.
- **Proyecto:** Incremento de la proporción de consumo de energías renovables

Para abastecer las energías de fuentes renovables, en 2018 nos propusimos superar las exigencias de la Ley Nacional 29.191 (que fomenta el uso de estas fuentes), la cual, en 2019, exigía un mínimo de 8% y, progresivamente, va en aumento hasta concretar llegar al 20% en 2025.

Resultados:
muy por encima
de los requerimientos
obligatorios actuales (18%).



Año a año,
iremos definiendo
nuestro aporte
a la Agenda 2030,
a través de la
identificación
de las metas
que abordan
nuestras
iniciativas
en el resto
de los ODS
priorizados.

GRI: 3-1, 3-2, 2-14

Análisis de Materialidad

Nuestra materialidad hace referencia a la selección de los temas que reflejan los impactos económicos, ambientales y sociales más significativos de nuestro negocio.

Este año, dimos un paso más hacia la construcción del segundo Reporte de Sostenibilidad de la Compañía; asimismo, realizamos un proceso de Materialidad, que nos permitió obtener los temas más importantes para la gestión, que generan valor a nuestros grupos de interés a corto, mediano y largo plazo, y este resultado lo presentamos a continuación:

■ Diagnóstico y entendimiento de los marcos de referencia:

El primer paso fue realizar un diagnóstico sobre la base de los aspectos del negocio, *benchmarking* de la industria química y principales iniciativas en Sostenibilidad [como Pacto Global de Naciones Unidas, *Global Reporting Initiative* (GRI), *Sustainability Accounting Standards Board* (SASB)] y diversos documentos con criterios Ambientales, Sociales y de Gobernanza Corporativa (ASG). Con todo esto, se definieron los potenciales temas materiales por evaluar por **Petrocuyo**.

■ Focus group:

Trabajamos en distintas instancias de conversación con los grupos de interés, etapa que enriqueció la evaluación, ya que nos permitió conocer nuevos temas que no habían sido identificados previamente, y que luego darán lugar a una gestión y comunicación más amplia e integral sobre el desempeño de la organización en los ámbitos económico, social, ambiental y de gobernanza.

Se realizaron 2 instancias de focus group: una externa, en donde participaron 22 personas (entre proveedores, clientes, Cámaras, ONG y personal interno), y otra instancia interna, en donde participaron 13 colaboradores y gerentes.

■ Encuesta de materialidad:

Diseñamos y lanzamos una encuesta de materialidad, con el fin de entender las percepciones de nuestros grupos de interés y la priorización de los temas relevados previamente. Gracias a este formato, llegamos a una mayor cantidad de personas de distintos grupos de interés, y pudimos conocer su mirada sobre la relevancia de los temas identificados y sobre su impacto en la gestión del negocio.

■ Priorización de temas materiales:

El resultado de este ejercicio fue la priorización de 20 temas en cinco ejes: **Dimensión económica, Gobernanza e integridad, Gestión empresarial y Dimensión ambiental, y dos Dimensiones sociales: Prácticas laborales y Comunidades.**

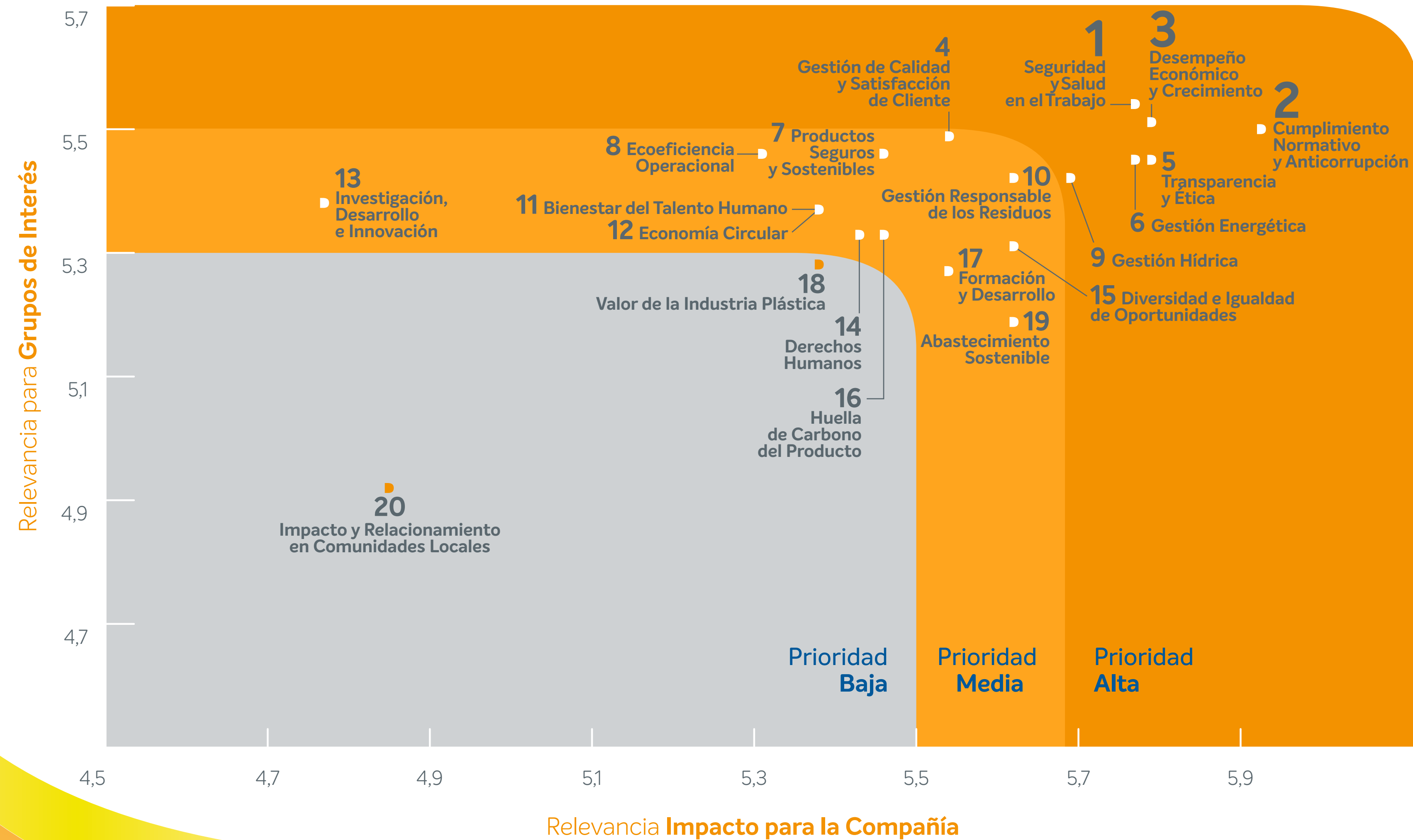
■ Validación:

Como última parte del proceso, los resultados obtenidos fueron validados por todas las Gerencias de la Compañía y la alta Dirección, a fin de fijar un camino de estrategia y gestión, que contribuya al desarrollo sostenible de nuestro negocio.

Algunos de los temas identificados como relevantes aún se encuentran en proceso de gestión, los cuales trabajaremos durante los próximos años, para luego comunicar los avances y el desempeño en las temáticas que nuestros grupos de interés valorizaron y priorizaron.



Matriz de Materialidad



GRI: 2-29

Cercanía con nuestros Grupos de Interés

Trabajamos en las relaciones con las partes interesadas desde las distintas áreas de **Petrocuyo**, para cumplir con los compromisos y las metas propuestos por ambos lados.

Buscamos generar un diálogo fluido y constante, que nos permita identificar sus intereses y expectativas respecto de nuestra Compañía, desarrollar soluciones y construir relaciones a largo plazo, para el éxito y bienestar de todas las personas.



Parte Interesada

-  **Colaboradores**
-  **Accionistas**
-  **Clientes**
-  **Proveedores y Contratistas**
-  **Comunidades Locales**
-  **Cámaras**
-  **Entes Educativos**
(Escuelas y Universidades)
-  **Diversas ONG y Fundaciones**
-  **Sindicatos**
-  **Organismos Regulatorios**

Compromiso

Estamos comprometidos con el desarrollo personal, la evolución profesional, la calidad de vida, la salud y el bienestar de nuestras personas y de sus familias.

Cumplimos con las expectativas de nuestros socios accionistas, con quienes mantenemos una relación cercana y periódica, para informar los avances y permitir redireccionar las estrategias de negocio cuando resulte necesario.

Buscamos mantener niveles de satisfacción altos y la continuidad en la entrega de las materias primas que proveemos a nuestra cartera de clientes y a la de estos.

Tenemos relaciones fluidas para cumplir con los objetivos de ambas partes, y el compromiso de cercanía en nuestras relaciones laborales.

Trabajamos por la prosperidad de las comunidades, apoyando el desarrollo económico y social, fomentando la educación y brindando fuentes de trabajo dignas.

Constantemente, afianzamos el valor de nuestras relaciones con organismos y pares de la industria, para que ambas partes nos veamos beneficiadas y enriquecidas.

Estamos comprometidos con el fomento de la educación y el apoyo logístico y/o económico cada vez que resulta necesario, brindando soporte y oportunidades de desarrollo.

Brindamos el sostén a organizaciones para su propia evolución, y apoyamos que logren ser independientes y sostenibles a largo plazo.

Trabajamos para mantener buenas relaciones y contar con presencia sindical dentro de la Organización.

Periódicamente, cumplimos con el régimen impuesto por ley en todos los ámbitos y, cada vez que es posible, superamos los estándares propuestos.

Canal de Comunicación y Diálogo

Reuniones diarias, jornadas internas, Intranet, mails, grupos de WhatsApp corporativos, mensajería interna y entre plantas, *teams*.

Reuniones semanales presenciales o virtuales, mails, informes contables, informes de avances estratégicos, informes de resultados de producción trimestrales. Visitas frecuentes a las plantas.

Visitas, reuniones semanales presenciales o virtuales, llamadas, mails, acuerdos contractuales, encuestas de satisfacción.

Visitas, reuniones presenciales y virtuales, mails, llamadas, JDE/sistemas de registro de proveedores y de contratistas, acuerdos contractuales, capacitaciones, y dos libros: uno Técnico: lleva detalles de la obra, y otro de Higiene y Seguridad: se vuelcan las novedades de seguridad.

Visitas a planta, acciones puntuales con personas de las zonas de influencia, sitio web, redes sociales, encuentros presenciales.

Jornadas de trabajo, acciones puntuales presenciales y virtuales, mails, foros, eventos anuales, conversatorios, redes sociales.

Acciones puntuales presenciales y virtuales (talleres, reuniones), mails, llamadas telefónicas, visitas.

Acciones puntuales presenciales y virtuales (reuniones, jornadas especiales), mails, llamadas telefónicas, redes sociales.

Reuniones con delegados gremiales, representación dentro de la plantilla, llamadas telefónicas.

Rendición de cuentas, informes, reuniones con ministerios o funcionarios públicos, acuerdos, auditorías, permisos, certificaciones, visitas.

Además de los canales detallados, en 2022 sumamos un nuevo canal de comunicación, a través de dos instancias de *focus group* (interno y externo) en las que invitamos a participar a un grupo clave de cada uno de nuestros grupos de interés. El objetivo fue conocer su visión acerca de cuáles son los temas principales que debemos gestionar para diagramar nuestra estrategia de sostenibilidad.

GRI: 2-28

Alianzas Estratégicas para un modelo de Desarrollo Sostenible

La mayoría de las iniciativas a las que adherimos aportan, directa o indirectamente, a la Agenda 2030 de Naciones Unidas y a sus Objetivos de Desarrollo Sostenible.

Tenemos alianzas estratégicas con pares de la industria, gobiernos locales y gobierno nacional, cámaras sectoriales, entidades sin fines de lucro, instituciones y clientes, para fomentar el diálogo y las comunicaciones sobre la industria plástica y su valor para la sociedad.

- Desde los orígenes en los 90, somos socios de la **CIQYP (Cámara de la Industria Química y Petroquímica de Argentina)** y estamos adheridos al Programa de Cuidado Responsable® de la CIQYP. Cumplimos con todos sus códigos, reportando indicadores de desempeño y sometiéndonos a las auditorías periódicas de verificación. El Programa es un Sistema de Buenas Prácticas de Proceso, que abarca las temáticas de seguridad, salud ocupacional y medio ambiente, y considera aspectos de las normas ISO 9001, 14001, 45001, incluyendo puntos referentes a la seguridad patrimonial. Es la versión local del programa *Responsible Care*, creado por Canadá y Estados Unidos, para promover las buenas prácticas ambientales y sociales en la industria química. El propósito del Programa es administrar los riesgos a los que se encuentran expuestos los diferentes actores involucrados en el manejo de los productos químicos, buscando la mejora continua y la excelencia en su interacción con el medio ambiente, la salud ocupacional y la seguridad.

- Somos miembros de la **Cámara Argentina de la Industria Plástica (CAIP)**, que nuclea a la Industria Transformadora Plástica, y del **Instituto Petroquímico Argentino (IPA)**. Participamos en comisiones de trabajo dentro del IPA, como la de diversidad e inclusión y la de cadena de valor, buscando soluciones innovadoras para los desafíos presentes y futuros de nuestra industria.
- Somos miembros activos de **ECOPLAS** desde 1997, una entidad técnica profesional, especializada en plásticos y medio ambiente, que está conformada por profesionales, técnicos y empresas pertenecientes a la industria petroquímica (productora de materias primas plásticas), transformadores de plástico y recicladores. Tiene la finalidad de participar en discusiones propias del sector, conocer las experiencias de las otras empresas en temas relevantes y generar alianzas, que aceleren acciones necesarias para el desarrollo de nuestra industria. Trabajamos en promover la articulación público-privado con las autoridades gubernamentales de todo el país, para el desarrollo de legislaciones que impulsen la economía circular, el consumo responsable y la separación de los residuos para su posterior valorización.
- Desde el año 2000, venimos trabajando por una Ley Nacional de Envases, basada en el principio de la Responsabilidad Extendida al Productor (REP), en conjunto con varias empresas de la industria; a pesar de no haberse aprobado en 22 años, sigue siendo un objetivo que impulsamos y queremos concretar desde el grupo de trabajo que conformamos. Actualmente, apoyamos a **ECOPLAS**, quienes están trabajando en el armado de un nuevo documento, que represente el compromiso de la industria con la ley de envases y la economía circular de los plásticos.
- Junto a varios pares del sector (YPF, DOW, Profertil, BASF, BRASKEM, entre otros) e instituciones de la industria petroquímica, creamos el primer Consorcio en Argentina. Este aborda desafíos de la economía circular de los plásticos, con quienes ya concretamos la fase de planta piloto para realizar reciclado químico, a través de un proceso llamado pirólisis. El primer logro fue participar del proyecto de planta

piloto, en el que **Petrocuyo** colaborará con parte de la materia prima necesaria para su arranque, aportando *scrap* postindustrial. Esta puesta en marcha estaba estimada para el presente año, pero se encuentra demorada por las importaciones en Argentina; se espera su arranque durante 2024.

- Desde 2021, somos socios del **Consejo Empresario Argentino de Desarrollo Sostenible (CEADS)**, que es el capítulo local del WBCSD (*World Business Council for Sustainable Development*), una organización global, compuesta por más de 200 compañías líderes, que trabajan juntas para acelerar la transición hacia un mundo sostenible. **Participamos activamente en las mesas de trabajo y, este año, a través del programa “Conectando empresas con los ODS”, presentamos nuestro aporte al ODS 7: Energía asequible y no contaminante.**

Algunas de nuestras membresías



Desempeño del Negocio

Generando *empleos* y
desarrollando la *economía local*

En esta Sección

Desempeño Económico
Planes Estratégicos y Análisis del Sector Operativo
Abastecimiento Sostenible
Relación con nuestra Cartera de Clientes y la Calidad
Productos Seguros y Sostenibles



Desempeño Económico

La industria petroquímica es un generador de valor agregado muy relevante en la economía de nuestro país, ya que transforma una materia prima (como es el gas licuado de petróleo) en un polímero de alto valor económico. Si no existiera este proceso, el gas licuado se debería utilizar como gas combustible, el cual se comercializa con menor valor agregado.

Nuestro proceso de transformación conlleva un efecto multiplicador, que se refleja de manera positiva en la balanza comercial argentina, ya que no solo sustituimos importaciones de polipropileno, por más de USD 550 millones anuales, sino que, también, generamos divisas por exportaciones de nuestros productos, por más de USD 106 millones anuales.

Asimismo, nuestro impacto socioeconómico se evidencia a nivel local, ya que, además de ser una fuente de generación de empleos de calidad, contribuimos con contrataciones de servicios de empresas locales, que impactan directamente en el nivel ocupacional de las personas que viven en las provincias donde se ubican nuestras plantas. De esta manera, fomentamos la creación de empleo y el desarrollo de las economías locales, gracias a la circulación de valor comunitario, propiciando el desarrollo profesional en un entorno seguro y con un enfoque puesto en las mejores prácticas laborales.

Impacto económico (millones de USD)

	2021	2022
Valor agregado a la economía*	433	409
Salarios y beneficios para el personal	19	27
Contrataciones de servicios locales	8	10
Pago de tasas provinciales y nacionales + Impuestos	74	75

* Valor agregado de la compañía, calculado según valor de las ventas menos valor de la materia prima a precio de garrafa, es decir: gas propano que de no comercializarse como producto (pellets de polipropileno) se vendería como garrafa de gas propano a un valor notablemente menor.

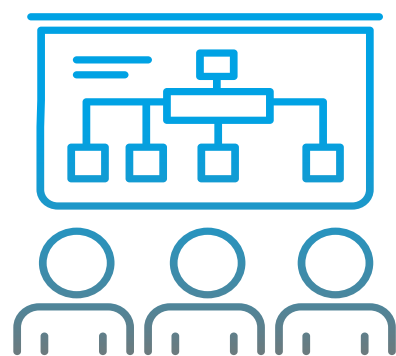


Planes Estratégicos y Análisis del Sector Operativo

La Gerencia Comercial y la Gerencia de Planeamiento y Control de Gestión son las encargadas del análisis de contexto, tanto de variables del negocio como de los aspectos económicos y políticos que hacen al planeamiento estratégico de la compañía.

El análisis estratégico del negocio implica un análisis global de la oferta y demanda, a nivel mundial, en los mercados de polímeros, así como las particularidades del mercado regional y del ámbito local. La información relativa a los flujos de materiales a nivel global, las capacidades instaladas, los precios relativos, y los *players* globales y regionales son aspectos tenidos en cuenta para el análisis de contexto y la conformación de diversos escenarios, que se traducen en premisas con las cuales se realiza la tarea de planeamiento en sus distintas capas (operativo, comercial, económico financiero).

Dicho conjunto de premisas define las condiciones para los ejercicios de proyección (Presupuesto, *Outlook*, diversos *Forecast*), que tiene periodicidad mensual y anual, y que se reflejan en dos aspectos:



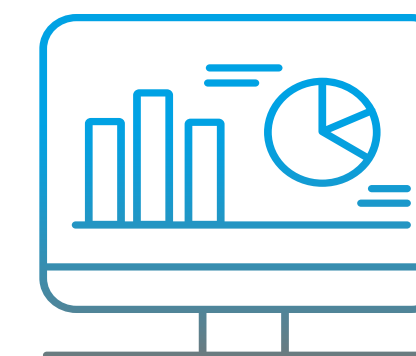
- **El mercado local total y el accesible**, que puede fluctuar a raíz de condiciones de demanda global, regional y de condiciones propias de la economía local. Asimismo, se analizan los flujos de importación y se proyectan nuestras ventas en función de análisis estadísticos y de relevamientos de campo en el mercado, realizados por nuestra fuerza de ventas.

Dichas proyecciones de ventas permiten anticiparnos o acompañar los movimientos de mercado.

- **Nuestra participación de mercado**, según cómo varió y cómo se compara con nuestra participación y nuestros objetivos anuales.

El análisis, para la toma de decisiones estratégicas, incluye, también, el relevamiento de cierta información de detalle, como, por ejemplo:

- Análisis por **segmentos**, por **familias de productos** y por **clientes individuales**, para detectar variaciones puntuales, estacionales o de tendencias generales.
- Análisis de mercado hechos por **consultoras internacionales** del rubro plástico.
- Análisis sectorial en los casos donde hay **publicaciones de mercado**.
- Análisis de **contraste** entre el trabajo de campo hecho por nuestra propia fuerza de ventas y por la asistencia técnica.



Respecto a nuestra materia prima, se hace un seguimiento de las tendencias de mercado, para lo cual se cuenta con publicaciones internacionales, que reflejan información de nuestro interés. Además, asistimos a seminarios internacionales del rubro, donde los expertos mundiales no solo anticipan dichas tendencias, sino que, también, identifican riesgos y oportunidades a nivel global, regional y a nivel país, que nos ayudan a completar nuestra visión.

Dado que nuestro producto es sensible a la macro y microeconomía, resulta imprescindible que tengamos en cuenta la dimensión económico-financiera, ya que la información de tipos de cambio, tasas de interés, inflación, entre otros, nos ayuda a comprender y anticiparnos al mercado.

Para este aspecto, trabajamos con información relevada en forma propia, por profesionales en Ciencias Económicas del área de Planeamiento y de Finanzas, y con informes de diversas consultoras de prestigio, que elaboran proyecciones económicas y políticas.

Tema material: Abastecimiento Sostenible
GRI: 3-3, 204-1

Abastecimiento Sostenible

Por tratarse de una empresa de proceso continuo y alta tecnología, las adquisiciones de **Petrocuyo** son centrales para la sostenibilidad y la continuidad del negocio. Esto requiere que trabajemos para mantener relaciones de largo plazo con la mayoría de nuestras empresas proveedoras y, así, garantizar que las provisiones de productos y servicios contratados cumplan con las expectativas que requerimos en cuanto a calidad, volumen y costos.

En todos los casos, la Gerencia prioriza la provisión local de insumos y bienes de capital, en la medida en que estén disponibles a nivel nacional.

Prácticas sostenibles de adquisición y abastecimiento

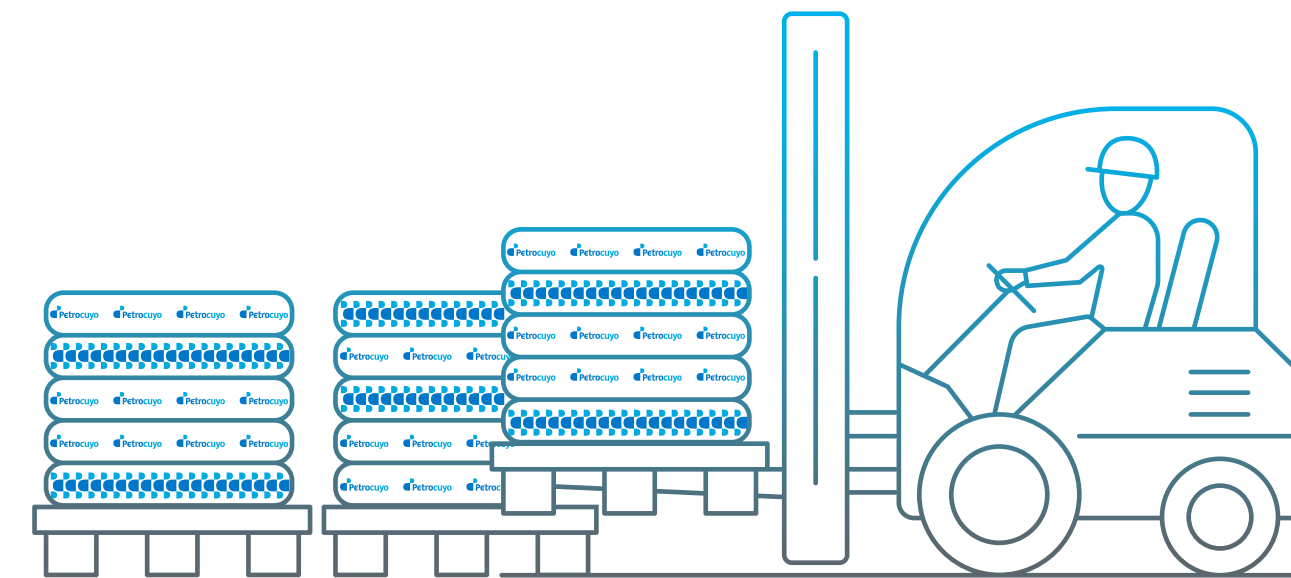
Trabajamos para mantener las mejores prácticas de adquisición y su transparencia, seguridad y calidad. La Gerencia de Cadena de Suministros tiene directa responsabilidad en el aseguramiento del abastecimiento y la búsqueda de nuevas fuentes de materia prima, la adquisición de bienes y servicios, la planificación de la producción y la logística física de materias primas, insumos y productos; contribuye en la maximización de los resultados del negocio y garantiza la disminución del riesgo local, y la satisfacción esperada por parte de los clientes internos y externos.

Otro aspecto central, y de alto impacto ambiental, es la gestión de la logística, tanto de las adquisiciones como de los productos terminados. El aprovechamiento de las cargas

disponibles, optimización de distancias y uso de medios más eficientes generan grandes reducciones de emisiones asociadas, como, por ejemplo, nuestro involucramiento en la activación del Ferrocarril Belgrano, para el traslado de parte de nuestro producto terminado, desde Mendoza hacia Buenos Aires.

Nuestro proceso de abastecimiento está alineado con los imperativos estratégicos de la Compañía, de modo de asegurar la compra de materia prima a un costo competitivo, garantizar su disponibilidad con la posibilidad de compra de otras fuentes y acceso a fuentes de energía de origen renovable. Dentro de nuestros esfuerzos por mejorar métricas ambientales, relacionadas con la cadena de suministro, **en 2022 concretamos dos objetivos planteados anteriormente:**

- ✓ Pasamos al uso de pallets de 1.500 kg en la planta de Mendoza, lo que significa un ahorro significativo en el transporte y utilización de insumos de packaging.
- ✓ Instalamos un equipo de *stretch hood* que nos permite reducir el consumo energético en un 99% respecto del anterior horno de termocontracción.



Logística de materia prima

Diariamente, operamos un flujo de 15 a 20 equipos cisterna, que retiran materia prima en nuestros proveedores y la direccionan a nuestras plantas. En 2022, continuamos incorporando proveedores con equipos cisternas de 67 m³ y capacidad de carga de hasta 28 toneladas de LPG (equipos escalables), en reemplazo de equipos tradicionales (capacidad de hasta 23.5 toneladas).

Nuestros indicadores de escalabilidad de 2022 promediaron un 17% más que el año anterior, llegando a 57% de equipos escalables sobre el total transportado de materia prima, es decir que, en el volumen promedio mensual, la reducción potencial es de 50 a 60 equipos utilizados, **potenciando la efectividad de los traslados y reduciendo las emisiones asociadas.**

Logística de camiones con producto terminado

Disponemos de un volumen mensual de 800 camiones con producto terminado, despachados desde nuestras plantas a clientes en el ámbito local. Durante 2022, **impulsamos la incorporación por parte de nuestros proveedores de equipos bitrenes**, con capacidades de carga (por camión) de 32 pallets y 26 pallets, y **equipos escalables, con capacidad de carga de 22 pallets.** Estas tres opciones nos permiten cargas mayores a los tradicionales usados anteriormente. Además, **incluimos un turno nocturno en Planta Ensenada, con lo que logramos que dichos equipos puedan realizar mayor cantidad de entregas diarias, potenciando su utilización por encima de cualquier equipo tradicional.**

Respecto de 2021, los indicadores de escalabilidad aumentaron un 8%, promediando un 43% de equipos escalables sobre el total de materia prima transportada.

Además, es importante destacar que **todo el circuito de proveedores logísticos se encuentra diseñado con alianzas vinculantes** con empresas que utilizan a dichos proveedores en flujos inversos a los nuestros, lo que no solo reduce el costo, sino que también efectiviza la utilización de las unidades a tiempo completo, disminuyendo el uso del equipo sin carga y el recorrido de kilómetros vacíos.

Logística de ferrocarriles con producto terminado

En el segundo semestre de 2022, **logramos una importante mejora en la configuración de los pesos y uso de los pallets/bolsa, pasando de 1.375 kg a 1.500 kg por pallet**, que, multiplicado por las 18 posiciones, nos resulta en un **aumento del 9,1% del volumen cargado por vagón, sobre el total transportado desde Planta Mendoza.**

Además, en el año fortalecimos el circuito de ferrocarriles e incluimos nuevos clientes asignados a dicho circuito, **logrando un volumen mensual de 60 vagones**, lo que representa un **18% promedio del total transportado desde Planta Mendoza** (en 2021, el promedio era menor al 15%). Para 2023, se proyecta seguir trabajando en una alternativa distinta para operar sobre la base de una alianza con el operador MEDLOG, que, mediante su flujo inverso de contenedores MSC a la zona de Luján de Cuyo (Planta Mendoza), nos permitirá incrementar el volumen transportado.

Logística de exportación

Desde mediados de 2022 y tras la inclusión de un turno nocturno de despacho en la Planta Ensenada, y herramientas necesarias para el tipo de operación, se potenció el uso de la consolidación de contenedores en Planta, evitando el transporte intermedio a fiscales y reduciendo la utilización de camiones para el traslado del producto, previo a su consolidación.

Tras dicha implementación, **los indicadores de consolidación en planta superaron el 85%**, quedando solo un 15% de las consolidaciones con traslados intermedios entre Planta y fiscales, previo a arribar a puerto.



Mecanismos de control y seguimiento

Contamos con normas y procedimientos, que establecen los principios éticos en los que se basan las relaciones entre la Compañía y la cadena de suministro, y que aseguran su correcta administración. Dentro de la evaluación de nuestros proveedores, contamos con requisitos ambientales, de calidad y de normas laborales.

A la hora de evaluar un nuevo contratista o proveedor, la Gerencia de Suministros envía un cuestionario de **Evaluación de Calidad de Proveedores** (diferenciado para locales o externos), y analiza las respuestas conjuntamente con la Gerencia de Sostenibilidad. En las evaluaciones iniciales, como puntos favorables, se consideran los casos en los que la empresa presenta una adhesión al Programa de Cuidado Responsable de la CIQyP, y sea certificado mediante normas ISO vigentes, agilizando el proceso y considerándose como aprobado en las primeras instancias de evaluación.

En caso de considerar que es necesario realizar auditorías, el departamento de Calidad y Medio Ambiente complementa el cuestionario de evaluación con la información relevada. Una vez aprobada la prueba en Planta, los reportes de asistencia técnica y las evaluaciones de calidad, se aprueba al proveedor y se concreta el proceso.



Todo aquel servicio, cuyos efectos ambientales estén directamente vinculados con aspectos inherentes al medio ambiente, son considerados como críticos. En todos los casos, se requiere el compromiso del ente contratado con la **Política Integrada de Gestión de Calidad, Medio Ambiente y Seguridad y Salud Ocupacional, del procedimiento y las Condiciones Generales de Contratación de la Compañía.**

Parte de este procedimiento está gestionado por un sistema a cargo de ARTAI, una empresa tercerizada, que nos brinda información sobre el control de altas y bajas de personal, maquinarias y vehículos. El sistema también nos permite llevar adelante procesos de auditoría, control de documentación y cumplimiento de normativas vigentes.

Algunos de los requerimientos de documentación se basan en el bienestar de quienes trabajan en las empresas contratistas o proveedores, a saber: que los empleados y las empleadas se encuentran contratados por vías legales, que sean correctamente remunerados por su labor, que tengan cobertura de salud y de seguridad, que estén protegidos por seguros de responsabilidad civil (con especial alcance en casos de personas extranjeras), entre otros.

Tema material: Gestión de la Calidad
GRI: 3-3

Relación con nuestra Cartera de Clientes y la Calidad

El vínculo con distribuidores y transformadores (quienes utilizan nuestro producto como materia prima para su producción) se basa en acuerdos comerciales, que buscan mantener fidelidad y relaciones a largo plazo. Buscamos ser socios integrales y estratégicos del sector, para responder a la fuerte demanda de polipropileno que, actualmente, se presenta en el mercado, logrando agilidad en los despachos y disminución en los costos operativos. Para lograr esto, y cuando resulta posible, tendemos a despachar el PP según **las soluciones citadas** (como el despacho a granel en camiones) **y evitar el uso de bolsones, disminuyendo el impacto ambiental del producto.** Para **distancias largas e internacionales**, o cuando el cliente lo requiere, **despachamos en big bags.**

Hacemos verificaciones crediticias a través de ciertos documentos, que son requeridos a la hora de tramitar el alta de cada cliente. Dichas evaluaciones (que incluyen reuniones y visitas a las plantas y oficinas de nuestros clientes) son realizadas por el sector de Créditos y Cobranzas de la Gerencia de Finanzas. Asimismo, el área Comercial hace seguimiento de la documentación y de los niveles de satisfacción, y se apoya en la oficina de Asistencia Técnica, para atender las especificaciones, las dudas o los reclamos que pudiesen presentarse, como así también identificar oportunidades de mejora.

■ Procuramos mantener un estándar de calidad alto, certificaciones vigentes y la satisfacción de clientes, superando sus expectativas e innovando de acuerdo con los desafíos del mercado.



Distinguidos por Toyota Motor Company de Japón (TMC) con el Premio a la mayor contribución hecha por un proveedor en el continente durante el año 2021, se debieron calificar materiales tanto localmente como en Brasil, Japón, Estados Unidos y Tailandia, bajo los más altos estándares de calidad.

Fruto de más de 5 años de trabajo en equipo entre los diferentes sectores de la empresa, tanto del área industrial como comercial, este suceso nos impulsa a encarar nuevos y mayores desafíos, siempre con entusiasmo y el máximo nivel de profesionalidad.

Todos nuestros productos **se producen bajo licencia** de Novolen Technology y Lyondell Basell, y esto asegura que su formulación y sus componentes estén aprobados internacionalmente, tanto desde el punto de vista ambiental como toxicológico.

Tema material: Productos Seguros y Sostenibles
GRI: 3-3

Productos Seguros y Sostenibles

Contamos con una hoja de seguridad del producto, que se entrega al momento del despacho. Asimismo, cumplimos, exhaustivamente, con los requisitos que los clientes nos hacen en cuanto a ciertos estándares de calidad, o relacionados con temas ambientales y sociales, como así también con las regulaciones nacionales e internacionales.

- SENASA (Servicio Nacional de Calidad y Sanidad Agro-alimentaria).
- INAL (Instituto Nacional de Alimentos).
- ANMAT (Administración Nacional de Medicamentos, Alimentos y Tecnología Médica).
- REACH (Reglamento Europeo de Registro, Evaluación, Autorización y Restricción de Sustancias Químicas, que regula la producción y uso de las sustancias químicas y su relación con la salud humana).

Tenemos una **Política de Calidad** para nuestros productos y servicios, que establece los principios ambientales y de seguridad y salud, considerando estas variables como parte integral de nuestro negocio y, por lo tanto, prioritaria para la línea gerencial.

Tanto la producción como el almacenaje, y la distribución de los productos de Petrocuyo, se encuentran asegurados contra todo riesgo con aseguradoras internacionales y, particularmente, contra riesgos ambientales, conforme a la Ley 25.675, Decreto 447/19, a través de entidades locales. Asimismo, estamos alineados con el Programa de Control de Calidad de laboratorios, en particular, el implementado por el Organismo Provincial para el Desarrollo Sostenible (OPDS).

Desempeño Ambiental

Repensando el futuro

En esta Sección

Ecoeficiencia Operacional
Gestión Energética
Gestión Hídrica
Materias Primas e Innovación
Gestión de Residuos
Economía Circular e Innovación
Gestión de Emisiones



Tema material: Ecoeficiencia Operacional
GRI: 3-3

Ecoeficiencia Operacional

Llevamos una larga historia de esfuerzo en la mejora de la gestión ambiental. De hecho, fuimos la primera empresa en Argentina en certificar la Norma ISO 14001 en 1995 (BS7750). Nuestro Sistema de Gestión Ambiental continúa siendo certificado desde aquel entonces y fue diseñado de forma tal de asegurar que los aspectos ambientales, asociados con nuestras actividades, se ajustan tanto a la Política Ambiental como a los objetivos y las metas relacionados con ella.

Actualmente, los principios en materia ambiental se rigen dentro de un **Sistema de Gestión Integrada**, que se basan en cumplir también Normas de Calidad y de Seguridad y Salud, y con todos los compromisos que, voluntariamente, se hayan asumido. Las operaciones de las instalaciones hacen especial hincapié en:

- Uso racional de la energía.
- Evaluación de impactos ambientales en los proyectos, inversiones y negocios que se emprendan.
- Aseguramiento para que colaboradores y contratistas reciban la capacitación adecuada, y sean competentes para cumplir con sus obligaciones y responsabilidades.
- Disposición de recursos necesarios para el cumplimiento de la política MACSO.
- Análisis de inquietudes de las partes interesadas e información periódica respecto de sus avances y su desempeño.

Anualmente, la Compañía se somete a auditorías que validan dicho Sistema de Gestión Integral, fundado sobre las bases de las Normas ISO 9001, 14001 y 45001.

En 2022, superamos satisfactoriamente las inspecciones y auditorías de:

- IRAM – Certificación ISO 9001 e ISO 14001 en Mendoza, Ensenada y Puerto Madero.
- Internas – ISO 9001, 14001 y 45001.
- Secretaría de Energía – 6 inspecciones en Mendoza y Ensenada
- Clientes Materiales de Avanzada – 2 (Albano Cozzuol y Lyondell Basell, Toyota) en Ensenada.
- ART – 4 inspecciones en Mendoza y Ensenada.
- Subsecretaría de Trabajo de Provincia – 1 inspección en Mendoza.
- Departamento general de Irrigación – 1 inspección en Mendoza.
- Secretaría Medio Ambiente – 1 inspección en Mendoza.
- INV – 2 inspecciones en Ensenada.
- Municipalidad – 2 inspecciones en Ensenada.
- Autoridad del Agua – 1 inspección en Ensenada.

La autoridad y responsabilidad máxima sobre esta gestión es del Gerente General, quien, a su vez, es el Presidente del Comité MACSO, y vigila la efectividad de todos los procesos de mejora continua. Además, este se apoya en las funciones del Gerente Industrial, de quien depende el Gerente de Sostenibilidad. Este último responde al accionar de las funciones inherentes respecto de la Calidad, el Medio Ambiente, la Seguridad y Salud Ocupacional, el Desarrollo Sostenible, la Responsabilidad Ambiental del Producto y la Economía Circular.



Las Políticas de Medio Ambiente, Calidad y Seguridad y Salud Ocupacional se difunden a través de charlas a todos los niveles de la Organización, y se publican internamente, junto con los objetivos y las metas anuales. Cuando resulta necesario comunicar algún aspecto o actualización del Sistema de Gestión Integrado, nos apoyamos en jornadas de inducción, boletines, folletería y desayunos de trabajo.

Ante un inconveniente ambiental, de calidad o de seguridad y salud, cualquier empleado/a puede iniciar una Solicitud de Acción Correctiva (SAC), hacer sugerencias o proponer nuevos objetivos y nuevas metas, utilizando los procedimientos implantados.

Tema material: Gestión Energética
GRI: 3-3, 302-1, 302-3, 302-4

Gestión Energética

La producción petroquímica de polímeros es energéticamente intensiva, por lo que existen diversas posibilidades de gestión para mejorar el desempeño en materia de consumos. Al no generar nuestra propia energía, el impacto es mayoritariamente indirecto y está dado por el consumo de energía eléctrica, combustibles líquidos y gas natural, y por la generación de vapor.

El enfoque, en materia energética, está puesto en cumplir los siguientes objetivos:

- Lograr el mayor consumo posible, sostenible y confiable en el uso de energías renovables.
- Operar las plantas optimizando al máximo el uso de la energía, utilizando las unidades de destilación a base de bombas de calor y relegando, a la cobertura de picos de producción, la unidad de destilación basada en gas natural.
- Convertir la totalidad de la iluminación a LED en el mediano plazo.
- Concretar el programa de reemplazo paulatino de motores eléctricos a sus versiones de última generación, que son más eficientes.

En 2022, se reemplazó el horno de termo-contracción en Mendoza por el sistema de *Stretch Hood*. Esta mejora en el equipamiento dio como resultado un importante ahorro en la energía asociada a la envoltura del pallet, pasando de un consumo anual de 720 MWh a 8 MWh; es decir, actualmente esa operación consume un 99% menos de energía.

Consumos energéticos dentro de la organización (MWh)

	2020	2021	2022
Gas natural	62.209	77.780	77.289
Electricidad no renovable	60.690	50.882	94.560
Electricidad fuentes renovables	79.400	127.903	81.978*
Consumo de vapor	44.657	67.638	72.902
Consumo energético total	246.956	324.203	326.729

*La principal causa de la baja en el consumo de energía renovable, respecto a 2021, fue que, a pesar de querer consumir mayor porcentaje de renovables, no tuvimos la suficiente oferta de excedentes por parte de las empresas generadoras, impactando, directamente, en nuestros porcentajes de consumo.

Intensidad energía global MWh/t pp)

Intensidad de energía eléctrica por tonelada de PP producida

2020	2021	2022
0,70	0,57	0,54

Intensidad de energía total por tonelada de PP producida

eléctrica + gas + vapor

2020	2021	2022
1,2	1,11	1,09

Eficiencia energética

Existen distintos indicadores para medir la eficiencia del consumo energético, los cuales evaluamos mensual y anualmente.

La Gerencia de Abastecimiento es la encargada de concretar los contratos de provisión de energía eléctrica y gas natural; además, en conjunto con la Gerencia de Sostenibilidad, se concretan los relativos a energías renovables. Todos estos contratos son de grandes volúmenes, y de mediano y largo plazo.

Calculamos la intensidad energética por unidad de producto, tomando en cuenta el consumo mensual de energía eléctrica y de gas natural. **Este consumo específico fluctúa en función de tres variables: el tipo de producto, la eficiencia de los procesos y la carga de producción.**

Dado que la energía consumida tiene una componente fija significativa, cuando la producción cae, el consumo específico de energía aumenta. Esto se da así porque el impacto de la componente de base es casi constante. También, puede suceder que se requiera la activación del tren de destilación, que usa gas natural como fuente de energía, siendo esta termodinámicamente más ineficiente y afectando en la métrica final.



Energías renovables

Procuramos abastecernos –en forma directa– de los proveedores de gas y energía eléctrica. Para el caso de las energías de fuentes renovables, **en 2018 nos propusimos superar las exigencias de la Ley Nacional 29.191**, que fomenta el uso de fuentes, la cual **en 2019 exigía un mínimo de 8%** y, progresivamente, va en aumento hasta concretar llegar al 20% en 2025.

Cerramos múltiples contratos con generadores desde distintas fuentes renovables asociadas al MATER (Mercado Argentino a Término de Energías Renovables). Estos contratos son a mediano y largo plazo, y se integran en un plan que comenzó con el 30% del consumo y que, progresivamente, se fue completando con contratos de excedentes (dependientes de los vientos estacionales).

En 2022, logramos que el **46%** del **consumo de energía eléctrica provenga de fuentes renovables**, generando una reducción de **22.300 toneladas** en la **emisión de CO₂**

Si bien hemos cumplido con el porcentaje de consumo requerido por ley, no obtuvimos la suficiente oferta de excedentes por parte de los generadores que buscábamos, y procuramos que esto se revierta a futuro.

Dentro de las iniciativas que estamos proyectando a mediano plazo, en materia energética y eficiencia, podemos destacar:

Iniciativa	Status 2022
Incluir un parque de energía solar en la planta de Mendoza, para generar nuestra propia energía limpia, aprovechando los niveles de insolación diaria de la zona y la disponibilidad de terreno que se encuentra aledaño a la planta.	<div>Fase Viabilidad Técnico-Económica</div>
Reemplazar los sistemas actuales de calefacción de extrusores a base de vapor, que resultan algo ineficientes, por un sistema "Hot Oil".	<div>Fase Viabilidad Técnica</div>
Avanzar con el sistema de control inteligente de las unidades de destilación, para que incluya la optimización del uso energético en forma constante.	<div>Cumplido</div>
Completar los ahorros energéticos en iluminación en áreas administrativas, de producción y de depósitos de Planta Ensenada, reemplazando artefactos convencionales por LED ya que, en 2022, en Planta Mendoza, se alcanzó el 80% del recambio de la iluminación por artefactos LED.	<div>En Desarrollo</div>
Instalar un nuevo compresor de reciclo de propileno, el cual traerá aparejada una reducción del consumo energético en esa etapa del proceso productivo y, a su vez, una reducción de los requerimientos de mantenimiento.	<div>Cumplido</div>
Packaging de compuestos de 700 a 1.000 kg. Resinas Mendoza de 1.375 a 1.500 kg.	<div>Cumplido</div>

Proporción de consumo de fuentes renovables (MWh)

	2020	2021	2022
Energía eléctrica de fuentes no renovables	60.690	50.882	94.560
Energía eléctrica de fuentes renovables	79.400	127.903	81.978
Energía eléctrica consumida total	140.090	178.785	176.538
Porcentaje de energías renovables respecto del total	56%	72%	46%

Gestión Hídrica

Para **Petrocuyo** el agua es un tema clave, principalmente, debido a que el proceso productivo es continuo y a que **una de nuestras plantas está ubicada en la provincia de Mendoza**, la cual es considerada zona desértica por el bajo registro anual de precipitaciones, y su dependencia de los volúmenes de nieve acumulada durante el invierno. Estas variables hacen que allí la demanda de agua sea mayor a su disponibilidad, convirtiendo a la provincia **en una zona de estrés hídrico importante**, con estrictos reglamentos normativos a nivel provincial, e inspecciones del Departamento General de Irrigación (DGI). Según el *Water Risk Atlas*, creado por la alianza global *Aqueduct Alliance*, el nivel de riesgo de agua en la zona está considerado con un nivel medio a alto.

En la **Planta de Ensenada** (Buenos Aires) el agua es provista por la refinería de YPF (limitada por contrato a 1.200 m³/día) y por la Empresa Provincial de Agua de La Plata. En el caso de Mendoza, el agua se extrae de pozos autorizados por el DGI sin limitaciones, aunque con control y planes de disminución de consumos.

Extracción, vertido y consumo de agua por planta (ml)

	2020	2021	2022
Mendoza			
Agua extraída (subterránea) ¹	316,06	329,93	349,96
Agua vertida (vuelco) ²	202,32	206,95	206,37
Consumo en planta	113,74	122,98	143,09
Ensenada			
Agua extraída (superficial)	365,91	405,80	430,50
Agua vertida (efluente) ³	16,11	64,09	110,81
Consumo en planta	349,80	341,71	319,69
Consumo Total	463,54	464,69	462,78

¹ Medición con caudalímetro electrónico en línea.
² El valor del caudal vertido del agua se obtiene por medio de un caudalímetro en línea. Los datos fueron recopilados de los análisis semestrales que se le realizan al vertido final del efluente, estableciendo, como límites, los valores establecidos en la Res. 627/00.
³ La planta posee instalaciones para el tratamiento de efluentes. Los parámetros son definidos por los Organismos de Control, como el Organismo Provincial para el Desarrollo Sostenible (OPDS), con participación de laboratorios externos habilitados.



Cada gota cuenta: hacemos un uso responsable del agua en todos los procesos productivos.

Mendoza

Planta Luján de Cuyo

Extracción y gestión del agua

Contamos con una unidad de servicios, diseñada para producir y abastecer el agua requerida por la planta en todos sus usos.

El agua cruda, provista por esta unidad, se extrae del acuífero subterráneo a través de **tres bombas** de profundidad, **colocadas en tres perforaciones propias, de 180 metros cada una.**

El consumo de agua para producir polipropileno se distribuye en:

- **Sistema de torres de enfriamiento:** sistema semicerrado, en donde se recircula el agua.
- **Sistema de agua desmineralizada para vapor:** planta de ósmosis inversa, para cumplir con los estrictos requerimientos del proceso para agua de calderas y vapor.
- **Sistema de agua potable.**
- **Sistema de incendios de planta.**

El resto del agua extraída se evapora durante el proceso o se recupera como efluente.

El acuífero del que tomamos no se encuentra comprometido en cuanto a volúmenes de agua, por el contrario, viene aumentando su nivel en los últimos años por la percolación de aguas claras provenientes del Dique Potrerillos. Sin embargo, realizamos auditorías a los sistemas de gestión en planta (tanto internas como externas) e inspecciones, que se llevan a cabo por la DGI.

Esto nos permite hacer una evaluación semestral de la gestión del agua en cuanto a calidad y consumos. Anualmente, realizamos informes que se presentan al equipo de Dirección de **Petrocuyo**, el cual evalúa los resultados y, por consiguiente, la eficacia de nuestra gestión, e informes estadísticos y de impacto, que se presentan a la DGI.

Asimismo, en esta planta, definimos un plan progresivo, para disminuir el agua de alimentación (agua de subterránea), que fue presentado y aprobado por la DGI. La evaluación y la eficacia de este plan se ven reflejados **en las estadísticas de consumo de agua subterránea, que viene en disminución desde 2015, acentuándose considerablemente a partir de 2018.**

Gestión de efluentes

Los efluentes industriales, que maneja esta planta, son bajos y reciben los tratamientos de ecualización, neutralización, aireación, desinfección y reuso para riego forestal, de acuerdo con el Organismo de Control de aguas superficiales y subterráneas, con quienes tenemos firmado el Convenio de Gestión de Permiso de Vertido, que responde al estándar establecido en la Res. 627/00.

Dentro de este marco, **creamos un ACRE (Áreas de Cultivos Restringidos Especiales)**, destinado a aprovechar el productivo de efluentes tratados, provenientes de la planta depuradora de líquidos industriales y cloacales.

Nuestro ACRE cuenta con un predio forestal de unas 9 hectáreas, que recibe el agua de efluentes y que se diseñó para conseguir la evapotranspiración de todo el vertido generado, de manera tal que no alcanza a llegar al acuífero; así, evita la interacción de los efluentes industriales con cualquiera de los cuerpos receptores de agua dulce.

Ref: ● Total forestación Eucaliptus: 5,5 Ha ● Total Pastura Ray Grass y Festuca: 2,7 Ha.



La Planta de Mendoza tiene efluentes cero desde 1995.

Para lograrlo, diseñamos dos zonas:

Una con **Eucaliptus** y otra con **pasturas de Festuca**, para compensar la baja de evapotranspiración del árbol en invierno y, así, mantener el objetivo de evapotranspirar todo el vertido generado durante las cuatro estaciones del año.

De esta manera, **se evita verter efluentes fuera del predio, a la vez que se incrementa el área forestal en el desierto mendocino.**



Planta Ensenada

Extracción y gestión del agua

La fuente de abastecimiento de agua, para la región y para la propia Planta Industrial, **es el Río de la Plata**, el cual abastece a La Plata, Ensenada y Berisso; a su vez, recibe los efluentes líquidos de la Ciudad Autónoma de Buenos Aires y del Gran Buenos Aires. **Por ello, consideramos de importancia preservar dicho recurso, realizando un uso responsable.**

La Planta de Ensenada cuenta con dos proveedores para consumo de agua. Para usos de tipo industrial, la planta recibe agua tratada -no potable-, suministrada por la Destilería La Plata de la Compañía YPF. Esta corriente se destina, principalmente, al circuito de agua de enfriamiento.

Al consumir esta última corriente, **reducimos el requerimiento de agua potable**, el cual resulta un bien escaso en la región, especialmente, durante períodos estivales. No realizamos captación de agua subterránea dentro del predio de la Compañía; sin embargo, la planta posee una red de monitoreo del acuífero freático, a fin de detectar cualquier tipo de anomalía de este dentro del predio.

Se realizan monitoreos anuales de distintos parámetros físicos y químicos del acuífero, los cuales se reportan al Organismo de Control. Para llevarlos a cabo en forma independiente, se convoca a laboratorios externos habilitados.



Gestión de efluentes

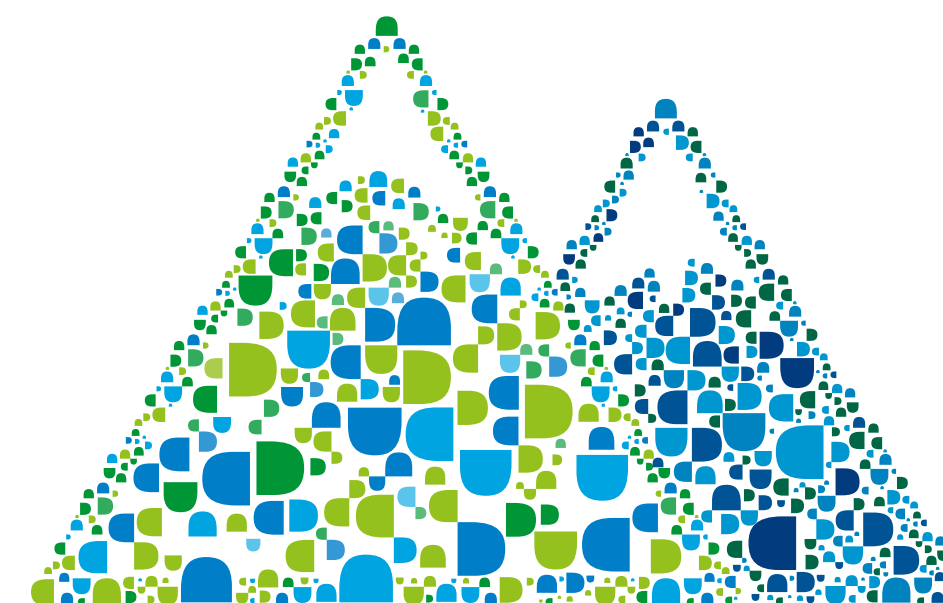
Dadas las características del proceso petroquímico que realizamos, el vuelco de efluentes líquidos se produce de manera continua en el tiempo, y ha tenido lugar desde el inicio de las operaciones de la Empresa, en 1992.

Contamos con instalaciones para el tratamiento interno de dichos efluentes, bajo parámetros de calidad, que se monitorean periódicamente y que fueron definidos por los Organismos de Control, en particular, por el Organismo Provincial para el Desarrollo Sostenible (OPDS). Este estableció un programa de cumplimiento con participación de laboratorios externos habilitados.

Los procesos y las operaciones internas, que generan dichos efluentes, son controlados mediante la aplicación de procedimientos operativos, así como de instrumentación en línea y de funcionamiento continuo, que permite monitorear las distintas variables.

Paralelamente, se encuentra implementado un Programa de Control de Calidad, que lleva a cabo el sector Laboratorio. Los resultados de los análisis químicos y bacteriológicos, que se efectúan, se reportan a las áreas operativas para su seguimiento y la toma de acciones, según se requiera.

Bajo este abordaje, estamos evaluando proyectos para reducir la carga orgánica de los efluentes líquidos y para continuar mejorando la calidad de estos.



Materias Primas e Innovación

Durante 2022, el consumo específico de propileno (principal materia prima) fue el mejor de los últimos 6 años en términos de eficiencia, gracias a las distintas medidas de control de proceso y de emisiones fugitivas.

Trabajamos de manera constante para hacer un uso eficiente de dichos recursos. Por ello, se continuó con la implementación del sistema de control supervisor, para optimizar la operación de las unidades de destilación, desarrollando, durante 2022, los indicadores que nos ayudan a tomar la decisión más eficiente para distribuir la carga de dichas unidades.

Asimismo, se realizan inspecciones sistemáticas con modernas cámaras termográficas, que permiten detectar y corregir cualquier pérdida en las instalaciones de proceso. Mantener una continuidad operativa también colabora, significativamente, en la disminución de pérdidas de monómero.

Respecto al sistema de suministro y almacenamiento de productos, se adoptaron medidas para comenzar a utilizar bolsones con mayor capacidad, tanto en Mendoza como en Ensenada, lo que genera una disminución en los costos a causa de la reducción en:

- Cantidad de bolsones requeridos (reducción)
- Cantidad de pallets utilizados (optimización)
- Frecuencia en el transporte (reducción en emisiones)

Todos estos avances se encuentran detallados en la sección de Abastecimiento Sostenible. Por otra parte, debido a exigencias en la calidad de los pallets durante el proceso de embolsado de Planta Resinas Ensenada, para evitar el descarte completo de los que no se encuentran en perfectas condiciones, se comenzaron a reutilizar en Planta Compuestos Ensenada.

Tema material: Gestión Responsable de los Residuos
GRI: 3-3, 306-1, 306-2, 306-3, 306-4, 306-5

Gestión de Residuos

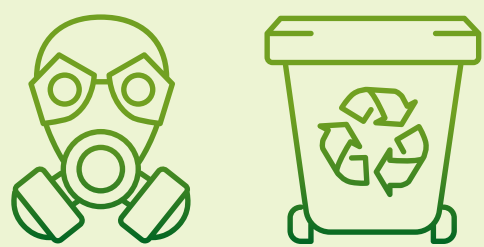
Nuestro compromiso con el cuidado del medio ambiente está declarado en nuestra Política Corporativa MACSO, lo que nos hace asumir toda la responsabilidad de los impactos que se puedan generar por la gestión de los residuos, tanto por personal propio como por contratistas, sin limitación alguna.

Nuestro propósito radica en minimizar el impacto ambiental y en asegurar la salud de las personas que trabajan en nuestras instalaciones de Mendoza, Ensenada y las oficinas de Buenos Aires, como así también de quienes viven en zonas cercanas.

Enmarcado en el Sistema de Gestión Integral y en la Norma ISO 14001, identificamos y evaluamos los residuos que se generan en las distintas etapas del proceso productivo del polipropileno, para su correcta manipulación, control operacional y posterior tratamiento o disposición final. Uno de nuestros mayores objetivos es lograr una óptima clasificación de los residuos, para reciclar la mayor cantidad posible de ellos (cartón, maderas, plásticos y chatarra, entre otros) y donarlos a entidades que puedan agregar valor y gozar de los beneficios obtenidos por su comercialización.

Según el sitio productivo y la etapa del proceso, se generan distintos tipos de residuos, que clasificamos en domiciliarios, industriales y peligrosos, a los cuales asignamos diferentes modelos de gestión.

La gestión de residuos está enmarcada en la Ley Provincial 11.720 de Residuos Peligrosos, denominados Especiales, y la Ley Provincial 9.111, para llevar a cabo la disposición de los residuos no peligrosos (en Buenos Aires), y la Norma Ambiental 1:603.04-001/1988, el Decreto 831 de la Ley Nacional de Residuos Peligrosos 24.051 y la Ley Provincial de Adhesión 5.917 (en Mendoza).



Residuos no peligrosos

Tanto en Mendoza como en Ensenada, se cumple con el procedimiento interno de tratamiento de residuos, donde se definen los pasos por seguir para cada clasificación, cuantificación y disposición. Cada sector de la planta dispone sus residuos en los depósitos establecidos para cada caso hasta su posterior tratamiento o disposición. De todos modos, priorizamos la gestión de residuos desde el reciclado y su reutilización, ya sea en procesos internos o en alianzas con terceros, para que se alargue el ciclo de vida y añada valor como materia prima de otros procesos.

Residuos peligrosos

La gestión de los residuos peligrosos comienza con la identificación y el etiquetado dentro de las instalaciones. Luego, se retiran y se disponen solo por proveedores autorizados por la Dirección de Control Ambiental y, en todos los casos, dichos procedimientos respetan lo que dispone la ley.

Gestión de residuos generados (t)

	2020	2021	2022
Residuos no peligrosos Industriales*	415	281	312 ¹
Residuos peligrosos**			
Sólidos peligrosos (t)	111	120	182,46
Líquidos peligrosos (m³)	70	51	34,78

* Se consideran residuos industriales: domiciliarios, inertes, pallets, cartón y chatarra.
¹ Hubo disminución de residuos industriales en Ensenada, pero en Mendoza se generaron y vendieron los residuos generados por el reemplazo de 4 intercambiadores del proceso. El valor de la chatarra vendida fue donado a CONIN.
** Residuos peligrosos conforme a la Ley Nacional 24.051.

Tema material: Economía circular; Investigación, Desarrollo e Innovación
GRI: 3-3, 2-4

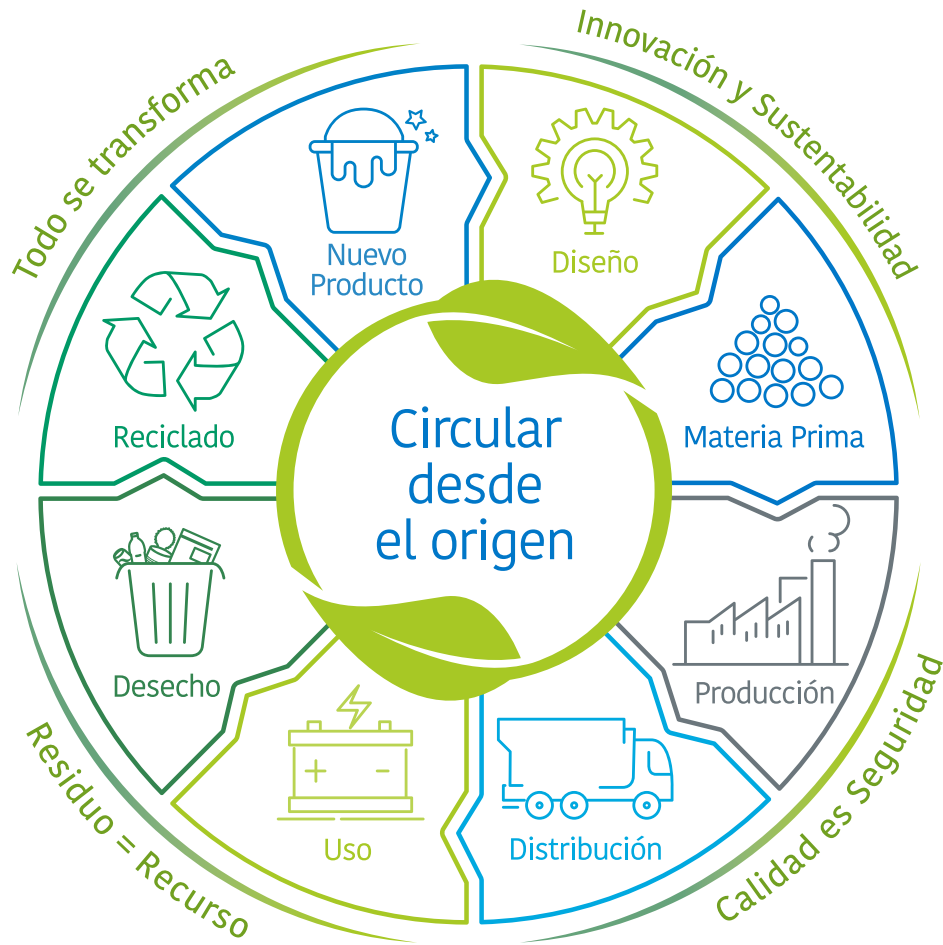
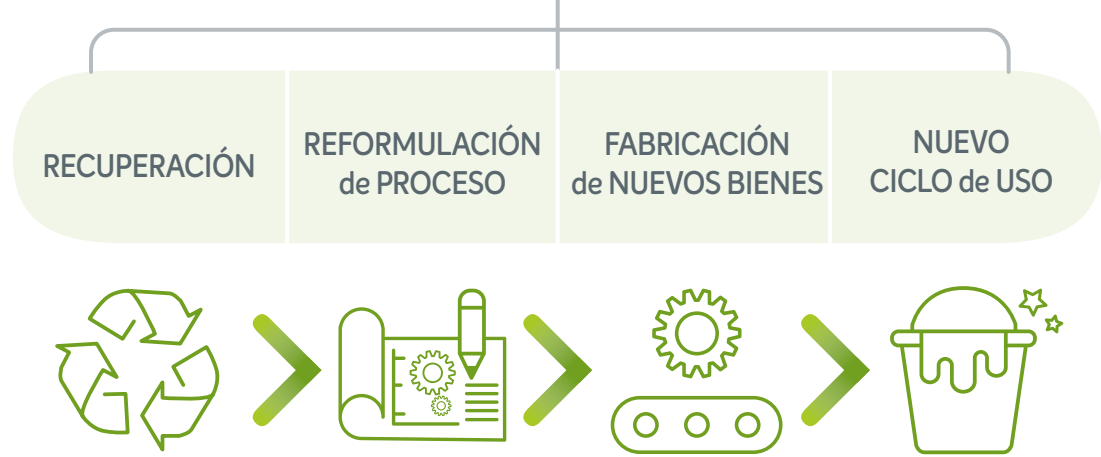
Economía Circular e Innovación

Nos encontramos desarrollando proyectos con pares del sector, con quienes realizamos alianzas para gestionar soluciones escalables en el tiempo. Creemos que un crecimiento sostenido, y la integración de modelos de producción más sostenibles, solo se pueden dar a través de la innovación de los procesos y el enfoque de la economía circular.

Reciclado mecánico

• **Proyecto Pail:** Con la mira en el reciclado mecánico, y en alianza con algunos clientes y recicladores fuente, desarrollamos nuevos productos con una **materia prima especial para baldes de pinturas**, que se compone en un 50% de plástico postconsumo (PCR por sus siglas en inglés). Con el propósito de hacer crecer este tipo de reciclado en Argentina, durante 2022, continuamos trabajando para ampliar las acciones iniciadas en 2021. Tal es el caso del **Proyecto Pails**, el cual se inició gracias a la alianza con integrantes de la cadena de valor del plástico. Este proyecto consiste en salir al mercado de enduidos con 50.000 baldes/año (inicialmente).

El proceso es el siguiente:

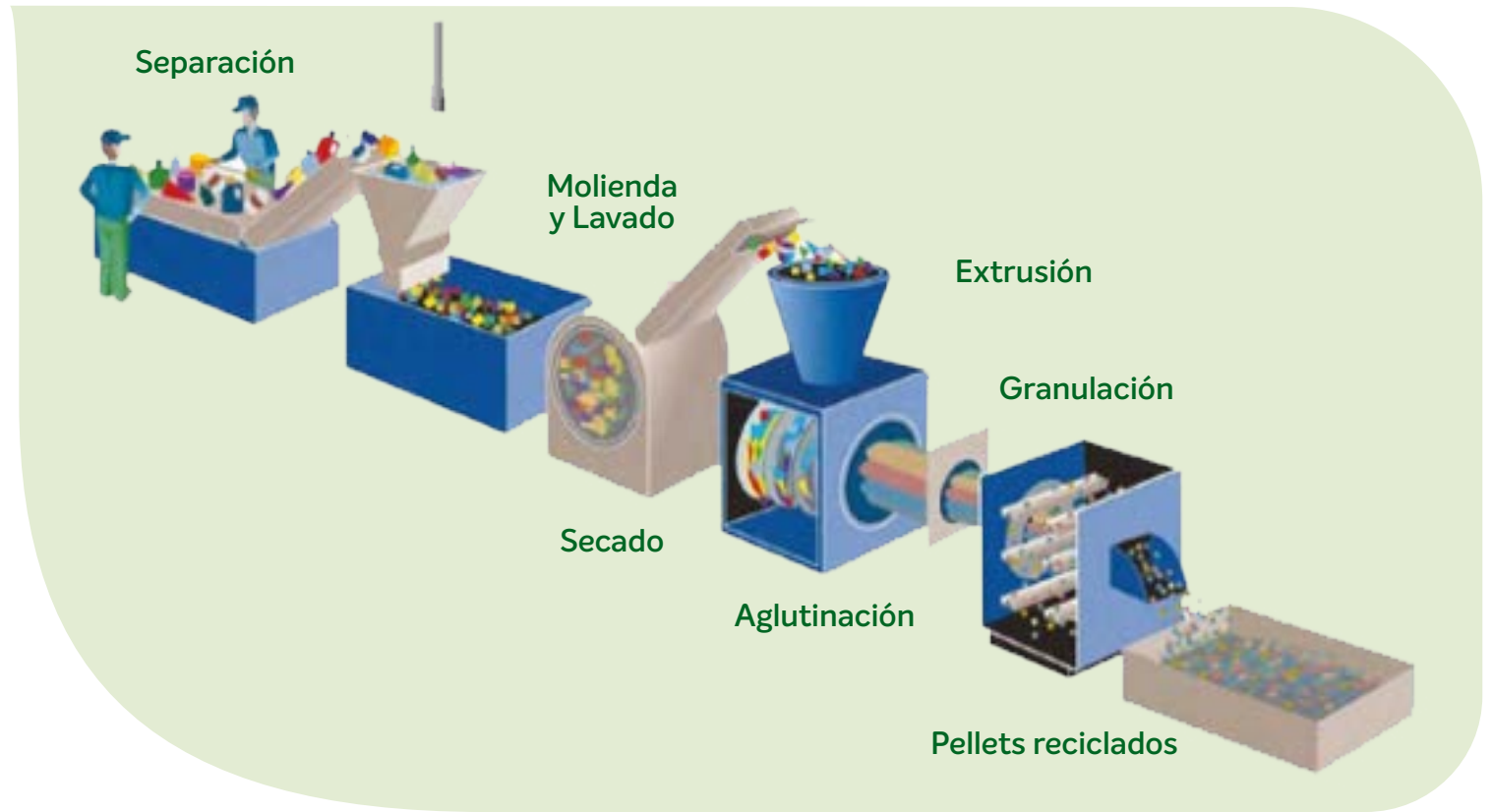


En la primera fase del proyecto, se completó el desarrollo del mix o compound con PCR, con un **valor de corte de 50% mix y 50% resina virgen**, el cual cumple con los requisitos técnicos que la aplicación le exige.

En la actualidad, estamos trabajando en la segunda fase, la cual es estrictamente un trabajo con el área comercial. Como se presentaron algunos cambios en la estrategia de *marketing* del *Brand Owner* respecto a modificaciones del color pail, estamos en un proceso de replanteo en cuanto a la búsqueda de fuentes de materias primas. Además, junto a **Ecoplas**, comenzamos a planificar el armado de una red circular de recupero para este tipo de envases, lo cual involucrará una logística inversa para cerrar el circuito.



Por otro lado, y a diferencia del proyecto anterior, en donde formamos parte de **plataformas colaborativas e integrantes de la cadena de valor**, contamos con proyectos en donde nuestro abordaje es distinto y participamos brindando **soporte técnico, certificaciones y comunicación**, entre otros.



Algunos de ellos son:

• **Proyecto easybrick®:** Esta pyme trabaja en el desarrollo de un sistema constructivo con ladrillos plásticos, fabricados con polipropileno postconsumo (PP-PCR), donde la fuente principal son tapas de diversos envases. Al construir estos ladrillos con material reciclable, están aportando al logro de un futuro más sostenible.

• **Proyecto Durmientes Sintéticos:** Este proyecto va en la misma línea que el anterior, aunque, en este caso, se busca la sustitución de durmientes de madera por durmientes plásticos, a partir de residuos plásticos, tales como: polietileno, polipropileno, poliestireno, PET, etc., donde el PP es un componente importante. Esto **permitirá recuperar 12.000.000 kg de plástico** que, actualmente, se destinan a vertedero. La empresa *Trenes Argentinos Cargas* firmó un contrato para la compra de 100.000 durmientes plásticos en un plazo de 3 años. La empresa cordobesa *Grupo Frola* será la responsable de la fabricación, logrando, por primera vez en Argentina, la utilización de este tipo de material.

• **Maderas Plásticas Mendoza:** En este proyecto, se fabrican postes y perfiles con material plástico 100% reciclado, principalmente, destinado a la industria vitivinícola y agropecuaria. También, son utilizados para fabricar mobiliario sustentable, dando una solución efectiva y sostenible a los residuos plásticos de municipios, empresas y cooperativas.

Reciclado químico

Una de las grandes ventajas, de este tipo de reciclado, es que se pueden utilizar envases multicapa o multimaterial, que no son aptos para la transformación mediante reciclado mecánico, dado que combinan distintos elementos, como, por ejemplo, plástico y metales, los cuales no pueden, o no deberían, mezclarse en un nuevo proceso de extrusión. La otra ventaja es que no necesitan el mismo nivel de limpieza que los envases que van al reciclado mecánico.

De esta manera, logramos alargar la vida útil de los plásticos generados, convirtiéndolos, nuevamente, en productos químicos o en combustible líquido, para ciertos procesos industriales. En cuanto a los avances de esta tecnología, que funciona como complemento del Reciclado Mecánico, nuestra participación es a través del consorcio IPA/YPF empresas petroquímicas, donde abordamos los desafíos de la economía circular por esta vía. Dentro de la iniciativa, se había proyectado concretar la primera etapa, aunque, en la actualidad, está demorada, ya que se estimaba su cumplimiento para fines de 2022 y se reprogramó el arranque para fines de 2023.

Todo junto es residuo, reciclado es recurso



Reducción

Hemos desarrollado una línea de productos, orientado a la franja de mercado que está buscando **reducir el gramaje de su packaging**. Para esto, estamos trabajando en la reducción de espesores del material en los procesos de Inyección y de Termoformado. Estos desarrollos se iniciaron en 2018 y **tienen un doble objetivo:** en primer lugar, **sustituir importaciones y completar nuestro portfolio de productos**, de manera de **tener productos competitivos en el mercado regional**; en segundo lugar, **brindar productos con propiedades adecuadas** para la reducción de espesores en envases, **aportando a la R de reducción de las premisas de la economía circular** (que, a su vez, implican la reducción de costos para quienes los fabrican). En 2022 superamos la comercialización del año anterior, llegando a 10.000 t/año. Esto se dio gracias a que desarrollamos un nuevo producto: **Homo clarificado**, de alta fluencia, destinado al mercado de inyección de pared delgada (*TWIM* por sus siglas en inglés).

Los productos que continuamos comercializando, además del homo clarificado, que presenta un espesor más fino, son:

2 copolímeros Bloque y Random de alta fluencia, para cubrir mercado de <i>TWIM</i> .	2 materiales nucleados Mayor módulo, para cubrir necesidades de mercado de Termoformado e Inyección.	1 material con mayor contenido de goma Funciona como <i>Performance Booster</i> para compuestos y <i>compounds</i> con PCR.
--	--	---

De esta manera, **seguimos creando soluciones** con productos que están **alineados a la innovación y al ecodiseño de envases**.

Reutilización - Reproceso

Cuando en los procesos productivos nos encontramos con material fuera de especificación, activamos el reproceso, en el cual una cantidad de material se vuelve a tomar para la producción propia y el *scrap* (materia prima residual), se comercializa o se dona. De esta manera, el material es reprocesado y reconvertido por terceros, añadiendo valor a lo que antes habría sido considerado un desecho (descarte final).



Recuperación

Continuamos con el programa de logística inversa, de recuperado y reacondicionamiento de bolsones de rafia (tela tejida de polipropileno), para que se reutilicen en el embalaje y transporte de nuestra mercadería (pellets de polipropileno). Estos, una vez recolectados, son sometidos a instancias de limpieza e inspección antes de ser reutilizados (hasta 8 veces), reduciendo, considerablemente, el material de descarte que solíamos tener.

Materiales en circuitos de reproceso - reutilización

	2021	2022
Mendoza		
Material de descarte (t/año)		
PP reprocesado en extrusor resinas	2.190 ¹	2.486
Scrap para reciclado externo	360	433
Pallets (unidades)		
Nuevos	77.436	75.584
Recuperados²	3.796	1.582
Bolsones p/1.500 kg (unidades)		
Nuevos	15.157	16.322
Recuperados	0³	0³
Ensenada		
Material de descarte (t/año)		
PP reprocesado en extrusor resinas	820	462
Scrap para reciclado externo	488	514
Pallets (unidades)		
Nuevos	110.021	227.760
Recuperados	13.623	7.047
Bolsones p/1.500 kg (unidades)		
Nuevos	15.326	12.377
Recuperados	2.119³	4.590

¹ Hay actualización del dato de PP FE reprocesado en extrusor en planta Mendoza, ya que el año pasado se reportó únicamente el material recuperado en el laboratorio. En la presente tabla, se detalla todo el producto recuperado (procesos de barrido limpio y cambios homo-copo + laboratorio), tanto en 2021 como en 2022, para ambas plantas.

² En Mendoza los pallets son recuperados por logística inversa, en donde el mismo proveedor que vende los retira y recupera, para poner nuevamente en valor. En el caso de Ensenada, los pallets son reutilizados, es decir, aquellos, que ya no son útiles en la planta de resinas, se reutilizan en la planta de Compuestos.

³ Parte de los bolsones recuperados de Ensenada son de Mendoza.

Tema material: Gestión de las emisiones GEI
GRI: 3-3, 2-4, 305-1, 305-2, 305-4, 305-5, 305-6, 305-7

Gestión de Emisiones

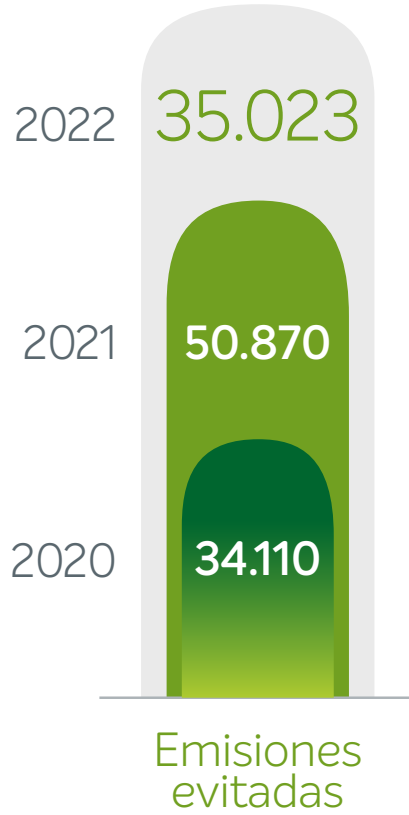
Durante el proceso productivo de la fabricación del polipropileno, se producen distintos tipos de emisiones a la atmósfera, muchas de las cuales entran dentro de las denominadas emisiones de Gases de Efecto Invernadero (GEI). Tal y como expone nuestra política, protegemos el cuidado del medio ambiente, por lo que las emisiones son un tema material dentro de nuestra gestión. **Las emisiones de GEI se dividen en Directas** (emitidas en el propio sitio) **e Indirectas** (emitidas por terceros para proveernos insumos). La principal emisión es la indirecta, correspondiente a la parte de energía eléctrica no renovable, que se consume en las plantas.

Dentro de las emisiones directas, se encuentran las antorchas, que son dispositivos de seguridad obligatorios para este tipo de plantas petroquímicas, ya que en ellas se disponen -de forma segura- los distintos tipos de gases combustibles, que el proceso desecha por diferentes causas, como: paradas de planta, excesos de presión, cortes de energía, actuación de válvulas de seguridad, entre otros.

Otra fuente de impacto, en emisiones directas, se da en las chimeneas de las calderas, las cuales se utilizan para generar el vapor que, luego, será utilizado durante el proceso de producción. El rol principal que cumplen es el de evacuar a la atmósfera los gases calientes, resultantes de la combustión producida en el quemador de las calderas.

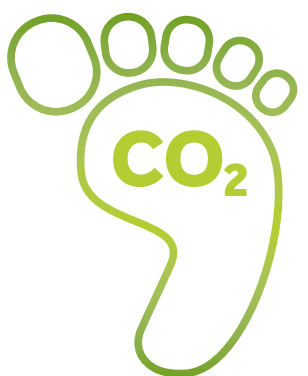
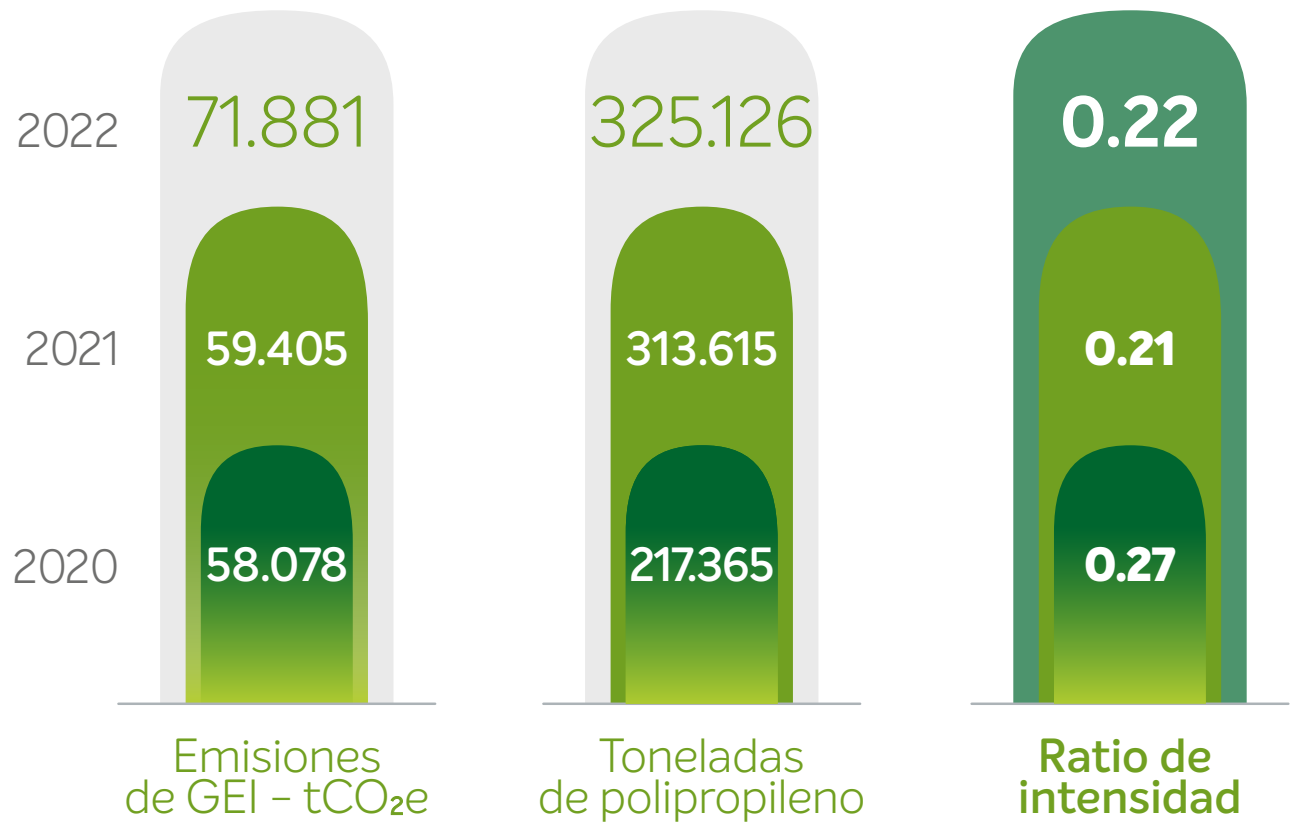
Nuestro objetivo es disminuir las emisiones año a año, controlando su volumen y mitigando su efecto.

Reducción de emisiones (tCO₂)*



* Medidas/cálculo de reducción: Estimación basada en el consumo de energía no renovable evitado.

Huella de carbono por tonelada producida



Proyectos y medidas implantadas

Plantación de 9 hectáreas de Eucaliptus	Ubicado en el mismo predio de la planta, en la que se absorbe un porcentaje del CO ₂ liberado.
Auditorías Internas y Externas	a nuestros sistemas de gestión.
Controles Ambientales	en respuesta a las legislaciones de Mendoza y Buenos Aires.
Reportes vía mail	cada vez que se produce alguna emisión importante en la antorcha que no haya podido ser evitada.
Monitoreo de Métricas y Resultados	en informes estadísticos, que son presentados, anualmente, a la Dirección de la Compañía para su evaluación.
Óptima configuración del Proceso Productivo	para lograr que todas las corrientes puedan ser reaprovechadas, que los desvíos de variables operativas sean mínimos y que los consumos de energía (a través de vapor) sean mínimos.
Mantenimiento Preventivo	Inspecciones basadas en el riesgo Inspección (RBI, por sus siglas en inglés). Calibración de las válvulas de seguridad de los equipos a presión, calibración de caudalímetros, disminución de pérdidas furtivas, ajustes de las curvas de aire – oxígeno de las calderas y medición de la composición de los gases de la chimenea.

Dentro de los objetivos más relevantes, que hemos alcanzando a lo largo de los años, se destacan:

- Disminución de emisiones fugitivas, al incorporar controles sistemáticos con cámaras infrarrojas.
- Mejoras en el sistema de encendido de la antorcha, al trabajar en la mezcla aire y gas, y en las lógicas de control.
- Cambios en las válvulas de seguridad de los equipos por un sistema de válvulas de seguridad duales, ya que, de esa manera, pudimos cumplir con las fechas de calibración y mantenimiento preventivo, sin necesidad de parar el equipo.
- Arranque de un proyecto junto a proveedores del sistema de control automático, para que se opere la destilación optimizando –al máximo– el consumo de energía y disminuyendo la pérdida de monómeros en las corrientes de devolución o venteo.

Gestión de emisiones

	2020	2021	2022
Emisiones GEI			
Emisiones directas Alcance 1 (tCO ₂ e) ¹	32.350	31.220 ²	31.851
Emisiones indirectas Alcance 2 – (tCO ₂ e) ¹	25.728	28.185	40.030 ³
Otras emisiones generadas ⁴			
Emisiones NOx (tCO ₂ e) ⁵	31	49	117
Emisiones SOx	0	0,062	0,123
SAO ⁶	5	5	1

¹ Gases incluidos en el cálculo: CO₂ – gas natural – gas oil – propileno – propano.

² Hay actualización del dato de Alcance 1 en 2021 respecto de lo publicado en el informe anterior. El valor fue corregido por un error de cálculo en la fórmula.

³ El aumento de emisiones de Alcance 2 se debe, principalmente, a la disminución en la oferta de energías no renovables, por demora en la entrada de los nuevos parques al SADI y el incremento de demanda de este tipo de provisión.

⁴ Se calcula en función de los datos obtenidos en el análisis de corriente de gases emitidos en las calderas.

⁵ No se incluyen los NOx generados eventualmente en las antorchas, por su dificultad de medición y discriminación con otras generadoras de terceros.

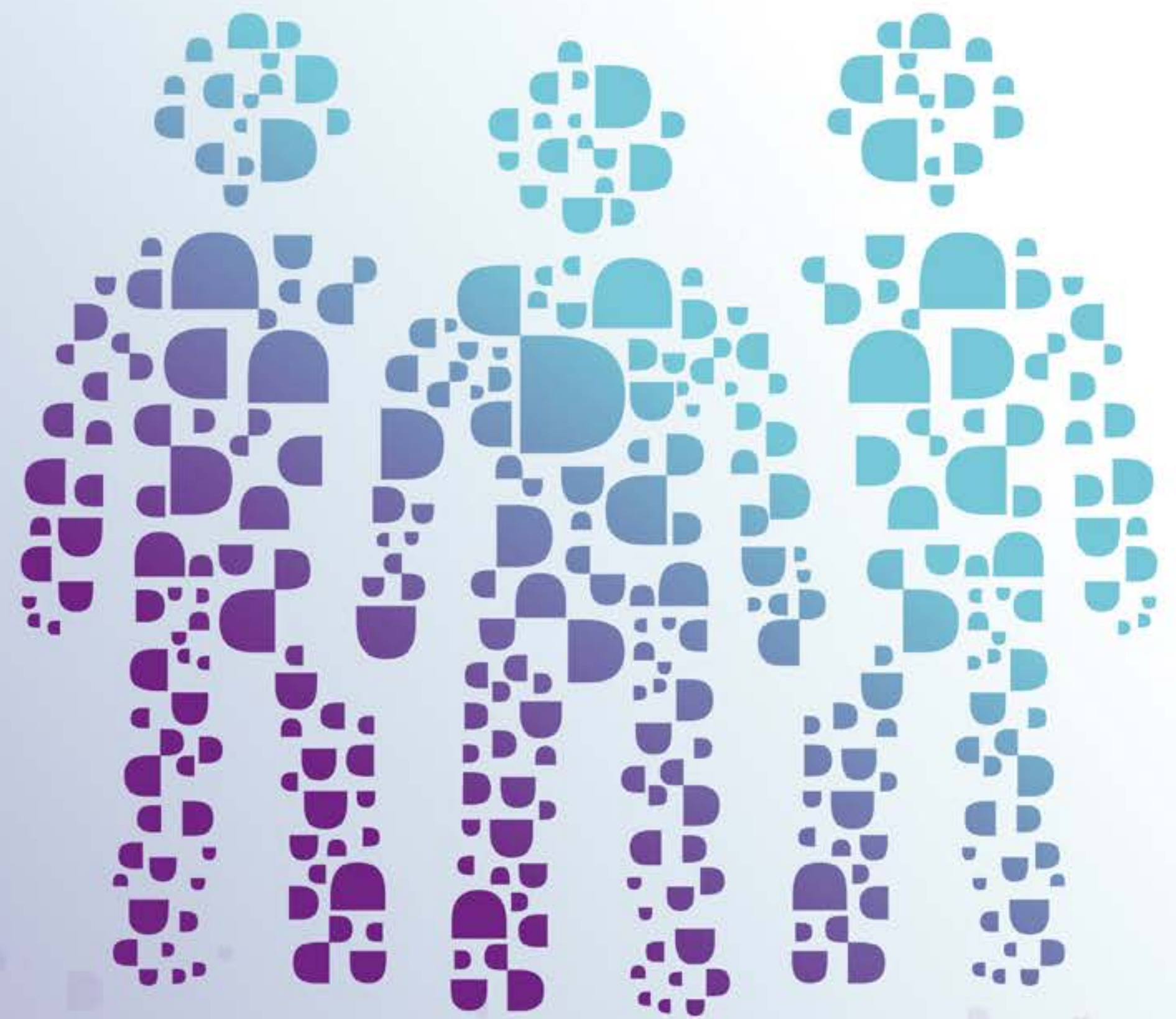
⁶ Consumo de Freon R22 utilizado en planta, tomado cuando se realiza su reposición en unidades de frío necesarias para el proceso.

Desempeño Social

*Capital Humano:
nuestra mayor fuente
de potencial y desarrollo*

En esta Sección

Nuestra Gente
Bienestar del Talento Humano
Diversidad e Igualdad de Oportunidades
Formación y Desarrollo
Salud y Seguridad
Comunidades Locales



Nuestra Gente

La visión del Grupo es **ser competitivo, ágil y rentable, cuya experiencia y confiabilidad impulse la concreción y el desarrollo de nuevos proyectos.** En este marco, el capital humano con el que contamos es nuestra mayor fuente de potencial y desarrollo.

Nuestros valores:

- **Integridad** expresada a través de conductas honestas, sinceras, rectas y confiables.
- **Profesionalidad** en las actividades y prácticas desarrolladas, con énfasis en el compromiso inspirador y en la pasión por el trabajo.
- **Desarrollo** de las personas, generando oportunidades de aprendizaje y crecimiento personal y profesional, en un entorno de respeto y valoración del talento.
- **Seguridad, respeto y protección de la vida y la salud** de las personas, del medio ambiente y de las comunidades en donde se opera.
- **Calidad** en todos los procesos de gestión, en un marco de excelencia y compromiso de la mejora continua.
- **Trabajo en equipo** como motor de la innovación, de la visión compartida, de la toma de decisiones, del logro de los resultados obtenidos, de la integración a nuevos escenarios y de las experiencias claves, para crecer personal y profesionalmente.

Cada acción que realizamos busca generar el compromiso de las personas con sus roles y tareas cotidianas. De este modo, acompañamos el desarrollo de competencias y habilidades que cada quien posee a lo largo de su crecimiento dentro de la empresa.

Complementariamente, **aspiramos a ser un excelente lugar para trabajar, donde los colaboradores y las colaboradoras alcancen sus objetivos profesionales y personales,** así como también el compromiso con el bien común, la sociedad y las próximas generaciones.

Desde la instancia de selección del personal en adelante, nuestra relación es cercana y brindamos igualdad de oportunidades a todas las personas que forman parte de nuestra Organización.

Tenemos 3 pilares en torno al desarrollo profesional, la calidad de vida y el bienestar personal, sobre los que trabajamos constantemente.
El resultado se ve reflejado en el fuerte compromiso del personal con la evolución del negocio.



Tema material: Bienestar del Talento Humano
GRI: 3-3, 401-2

Bienestar del Talento Humano

Desde el área de Recursos Humanos tenemos un plan de acciones, directamente dirigidas al bienestar de las personas.

Plan de Beneficios Generales

- **Plan de Salud – Cobertura médica:** Con el objetivo del cuidado integral de la persona empleada, de su salud y la de su grupo familiar, se pone a su disposición coberturas de Planes de Salud líderes en el mercado, con prestaciones médicas muy amplias y prácticas complementarias, de tipo odontológicas, psicológicas y nutricionales.
- **Alimentación saludable en el lugar de trabajo:** Las plantas industriales y oficinas cuentan con el acompañamiento de alimentación saludable, a través de los comedores de Planta, que ofrecen almuerzos, colaciones y cenas según los horarios, con dietas supervisadas por una nutricionista en las Plantas de Ensenada y Mendoza. Estos programas alimentarios y propuestas diarias son sin coste alguno para quienes trabajan en la empresa.
- **Cronograma de días especiales:** En fechas particulares, se realiza una actividad especial con un regalo para quienes forman parte de nuestra Compañía o sus familias, como, por ejemplo, Día del Trabajo, Pascuas, Día de la Niñez, Llegada de la primavera, Navidad, entre otros.
- **Wellness:** Se busca fomentar la vida sana y la actividad deportiva, a través de acciones como descuentos en cadenas de gimnasios para la persona trabajadora y su grupo familiar, entre otras.
- **Ayuda escolar:** Beneficios para las personas que cuentan con hijos o hijas en los niveles educativos iniciales, primario y secundario, mediante una Tarjeta Escolar, para aplicar a la compra de artículos de librería, indumentaria, uniformes o complementos necesarios.
- **Día de cumpleaños:** Posibilidad de día libre para compartir con los miembros de su familia.
- **Flexibilidad:** se adapta la jornada laboral o la concurrencia al trabajo de la persona a las circunstancias puntuales y particulares que pudieran surgir, gestionadas por cada jefatura o gerencia.
- **Acceso a descuentos en cadenas, instituciones y servicios:** El personal puede acceder a descuentos en instituciones de tipo educativo, recreativo, comercial o de esparcimiento, que tienen por objeto acompañar en su integración familiar y social, facilitando el acceso a múltiples propuestas.



Nos comprometemos con el desarrollo de las personas en línea con la estrategia del negocio, teniendo presente el equilibrio entre la vida laboral y personal, y fomentando instancias de voluntariado y/o aportes a la sociedad.

Nos conectamos

Petrocuyo cuenta con una Intranet, donde se encuentran publicadas las normativas relativas a las políticas, los procedimientos y el tipo de responsabilidad que el personal, de todos los sitios, puede consultar.

Toda normativa complementaria, disposición puntual o iniciativa, que vaya surgiendo de las necesidades del día a día, se comunica vía mail y, luego, en caso de requerir una nueva política al respecto, se modifica o actualiza la existente en el reservorio de políticas y procedimientos.

A partir de esta Intranet, la persona puede obtener todo tipo de información relativa a videos corporativos, información de gestión canalizada (a través de la WebInfo), acciones de sustentabilidad, recopilación de documentación en general (bajo documentos ISO).

Cada área cuenta con su cronograma de reuniones de sector y de gerencia, en la que, diariamente, se tratan los temas operativos que hacen a la gestión, revisión de objetivos semanales y mensuales, y las metas y los lineamientos definidos por la Gerencia General.

Las comunicaciones –a nivel integral–, con impacto para toda la Compañía, son canalizadas a través de reuniones de *Teams* generales, bajo el formato PCI (Programa de Capacitación Interna), donde, generalmente, **alguna gerencia o el Gerente General** comunica nuevas acciones, tales como: la puesta en vigencia del Código de Conducta, la realización de la Encuesta de Clima, entre otros.



Gestión del clima organizacional

En 2022 se realizó, por primera vez, la Encuesta de Clima Organizacional con la Consultora *Great Place to Work*. Se llevó a cabo en los tres sitios de la Compañía y para la totalidad del personal, es decir, bajo la modalidad de convenio y fuera de convenio. En ella se expresó el 91% de la dotación, dando sus puntos de vista respecto de distintos temas que hacen a la dinámica de la vida laboral.

A través de esta encuesta, se logra medir la Cultura Organizacional y la experiencia que las personas tienen trabajando en la Compañía. A partir de sus resultados, se generan oportunidades para la atracción y retención del talento, como así también una ventaja competitiva con impacto en los resultados.

Se registró un **65% de aceptación** a los aspectos y las temáticas que plantea la encuesta, y un **74% de positivismo** respecto a **calificar a Petrocuyo como un gran lugar para trabajar**.

Los resultados, que arrojaron las consideraciones y opiniones de nuestro personal, **le permitieron a Petrocuyo obtener la Certificación de Great Place To Work 2022.**



Tema material: Diversidad e Igualdad de Oportunidades
GRI: 2-7, 3-3, 401-1, 405-1

Diversidad e Igualdad de Oportunidades

Trabajamos para mantener un entorno de trabajo cordial, abierto y seguro, y no permitimos ningún tipo de discriminación ni diferencia dada por género, orientación sexual, raza, creencias religiosas ni preferencias políticas.

Creemos que una plantilla de personas diversa enriquece el perfil de cualquier Compañía; por ello, en los últimos años, venimos **enfocándonos en contratar y promocionar a más mujeres**. Con la experiencia de las recientes incorporaciones, comprobamos que, en una industria tan masculinizada, la diversidad de miradas y habilidades nos permiten tener un nivel más alto de adaptación y transformación, respecto de las tendencias y los retos internos y externos, a los que nos enfrentamos día a día.

Esta tendencia (presente en toda la industria química) viene sostenida a partir de un impulso de **perfiles femeninos que eligen carreras STEM (Ciencia, Tecnología, Ingeniería y Matemática, por sus siglas en inglés)**.

Potenciar mujeres en la Industria

Históricamente, **Petrocuyo** no contaba con mujeres en la industria, por lo que no se habían desarrollado medidas adicionales para el bienestar de ellas dentro de las plantas productivas. Sin embargo, en los últimos dos años, se han ido incorporando a las plantas, bajo el Programa de Jóvenes Técnicos y Jóvenes Profesionales, tanto técnicas como ingenieras en las disciplinas químicas, mecánicas y electromecánicas. El detalle de esta iniciativa se encuentra publicado en la sección de Comunidades Locales.

Todo ello **nos ha llevado a realizar adaptaciones de carácter edilicio en las instalaciones**, tales como **vestuarios y baños para mujeres** en las áreas productivas, y otros aspectos complementarios, como **ropa de trabajo y calzado**.

Nuestra plantilla de personal tiene la siguiente conformación:

Perfil de la plantilla

	2020	2021	2022
Por género			
Femenino	31	34	40
Masculino	290	297	305
Por edad			
Menores de 30 años	31	53	65
Entre 30 y 50 años	173	166	174
Mayores de 50 años	117	112	106
Por sitio laboral			
Oficina Central (Buenos Aires)	57	54	57
Planta Ensenada	163	171	178
Planta Mendoza	105	106	110
Total	321	331	345

Si bien el indicador de cupo femenino aún es bajo, en proporción al total de la dotación, **se ha elevado en un 33,33%** en los dos últimos años, habiéndose incrementado un punto adicional en el transcurso de 2022.

Complementariamente, se garantiza la igualdad de trato en todos los ámbitos, así como también las oportunidades de acceso a mayores niveles de responsabilidad y promociones, sin que existan condicionantes limitantes basadas en cuestión de género.



Medidas establecidas para la diversidad e inclusión

En **Petrocuyo**, favorecemos el diálogo permanente entre el personal y las jefaturas, así como también entre las personas que trabajan en distintas áreas.

Ese ámbito de **escucha y confidencialidad**, para plantear un inconveniente, problema o situación de malestar, les permite generar el marco de confianza necesario para que cualquier acción, o práctica indebida, pueda ser canalizada, tomada en consideración y trabajada para encontrar una solución.

Perfil de la plantilla por categoría profesional

	2020				2021				2022			
Por género	GER JEF OP ADM				GER JEF OP ADM				GER JEF OP ADM			
Femenino	2	15	1	12	2	13	8	11	2	10	9	19
Masculino	15	82	168	26	13	80	175	29	18	53	194	40
Por edad												
Menores de 30 años	-	5	21	5	-	3	40	10	0	1	50	14
Entre 30 y 50 años	3	52	94	24	-	52	95	19	4	39	102	29
Mayores de 50 años	14	40	54	9	15	38	48	11	16	23	51	16
Total	321				331				345			

Asimismo, año a año, enriquecemos los perfiles de las diferentes áreas en función de las necesidades del negocio, y de la estructura de recambio de nuestros recursos próximos por jubilarse, de modo de realizar una adecuada transferencia de conocimientos a las personas ingresantes.

Contamos con un perfil variado de colaboradores de áreas multidisciplinarias y formaciones complementarias, divididas en categorías profesionales.



Realizamos nuevas contrataciones en 2022:

Nuevas contrataciones

	2020	2021	2022
Por género			
Femenino	6	3	10
Masculino	14	28	30
Por edad			
Menores de 30 años	8	23	28
Entre 30 y 50 años	9	7	12
Mayores de 50 años	3	1	0
Por operación			
Oficina Central (Buenos Aires)	3	3	7
Planta Ensenada	14	24	23
Planta Mendoza	3	4	10
Total de contrataciones	20	31	40

Bajas voluntarias e involuntarias

	2020	2021	2022
Por género			
Femenino	3	5	7
Masculino	27	21	23
Por edad			
Menores de 30 años	5	3	9
Entre 30 y 50 años	9	8	11
Mayores de 50 años	16	15	10
Por operación			
Oficina Central (Buenos Aires)	5	8	4
Planta Ensenada	23	13	20
Planta Mendoza	2	5	6
Total de bajas	30	26	30

Tema material: Formación y Desarrollo
GRI: 3-3, 404-1, 404-2

Formación y Desarrollo

Durante 2022, se desarrollaron una serie de acciones y programas de gestión humana, destinados a complementar las habilidades y capacidades de nuestro personal.

En el marco de la **Universidad Petrocuyo**, contamos con programas que tienden al desarrollo integral de las personas que forman parte de nuestra Compañía, según su rol, área, grado de especialidad y nivel de responsabilidad, que complementan la formación permanente en el puesto de trabajo.

Estos programas son desarrollados con instituciones reconocidas y con trayectoria avalada en nuevas herramientas y metodologías.



Durante 2022 se llevaron a cabo diferentes programas bajo la estructura de **Universidad Petrocuyo**, con el formato de **capacitación continua**:



Programa de Mandos Medios, destinado a jefaturas y personas con responsabilidad de conducción.



Diplomatura en Negocios Petroquímicos, dirigida a profesionales de diversas áreas no industriales.



ABC de la Industria Petroquímica, concebida para personas de áreas de soporte.



Programas técnicos para operadores de línea.



PCI (Programa de Capacitación Interna), por el cual jefaturas y gerencias, profesionales y especialistas, de diversas ramas de acción, brindan una sesión de formación en modalidad *on-line* vía *Teams*, en un horario designado, a la que puede acceder cualquier persona de la organización que le interese el tema o que necesite conocerlo. Este programa conforma una plataforma virtual de aprendizaje, que mantiene cada instancia de capacitación grabada para que pueda ser consultada por todo el personal en cualquier momento.

Cronograma de Acciones 2022



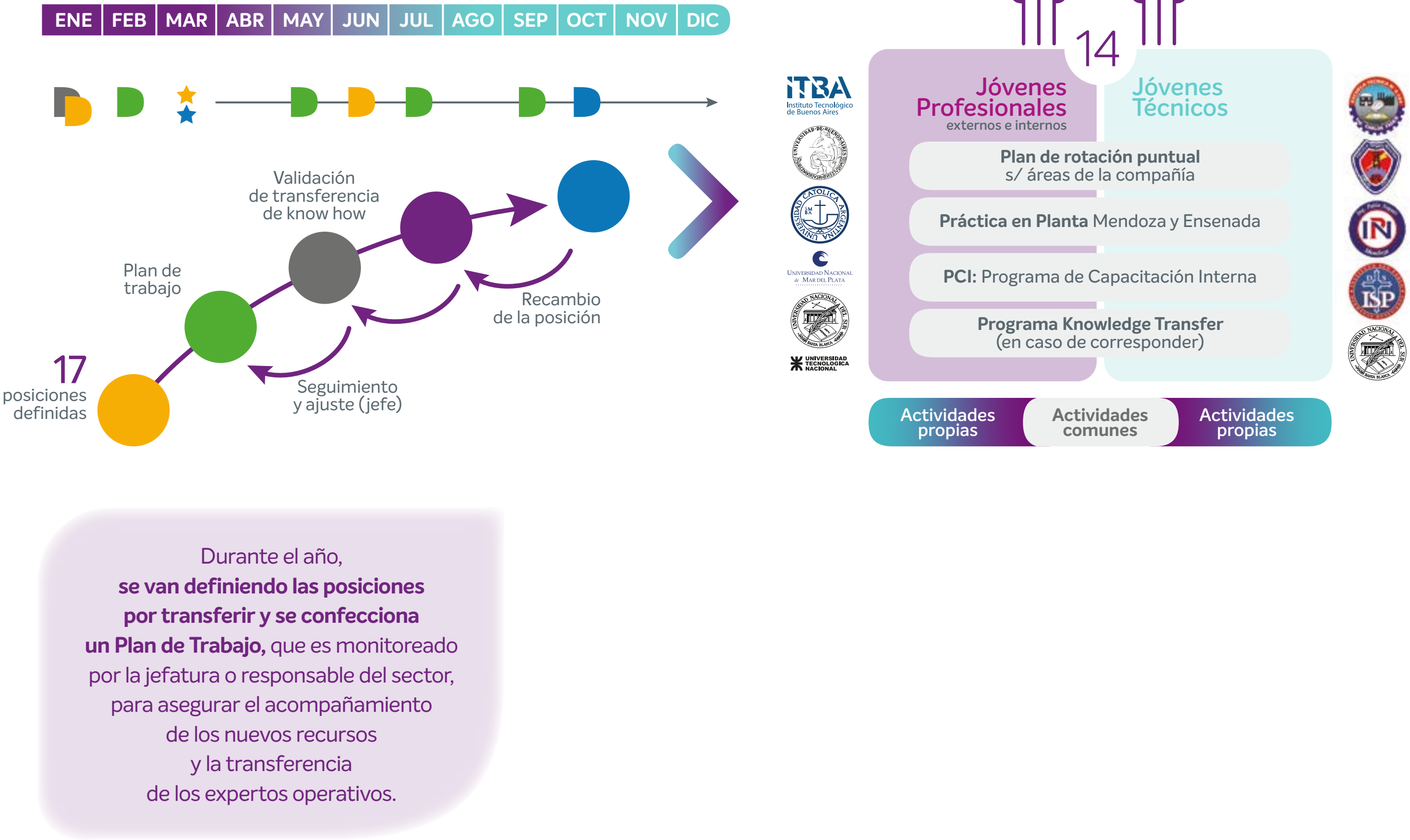
Programa de transferencia de conocimiento de personas por jubilarse

Para las personas en condiciones de jubilarse, Petrocuvo ofrece planes de jubilación en los que, a partir de los 55 años (caso operadores de planta) en adelante y con 30 años de aportes, las personas pueden acceder al beneficio legalmente establecido.

Para asegurarse la continuidad de conocimiento a futuro, contamos con un programa que busca ir formando jóvenes técnicos y jóvenes profesionales, que constituyen las vías de ingreso de nuevos recursos, con formación adecuada para preparar los futuros cuadros de reemplazo.



Programa de Jóvenes Profesionales y Jóvenes Técnicos



Tema material: Salud y Seguridad en el Trabajo
GRI: 3-3, 403-1, 403-2, 403-3, 403-5, 403-6, 403-8, 403-9, 403-10

Salud y Seguridad

Asumimos el compromiso de preservar la salud y la seguridad de nuestra nómina, contratistas y comunidades cercanas a las plantas productivas y oficinas. Debido a que las materias primas, que se requieren para el proceso de fabricación del polipropileno, son gases licuados de petróleo, las plantas son consideradas de alto riesgo. Bajo esta condición y como indica nuestra política, tenemos implementado un sistema integral; este se basa, fundamentalmente, en cumplir con la implementación de todas las Normas Internacionales 45001 y en el estricto cumplimiento de la legislación aplicable a cada provincia.

Nuestros tres sitios laborales cuentan con cobertura de servicio médico laboral contratado. Dicho servicio es responsabilidad de las médicas laborales, quienes prestan servicio *full time in situ*, cumpliendo con todos los requerimientos de la Ley Nacional 19.587 de Ambiente, Seguridad y Salud Laboral.

Los servicios de salud en el trabajo, puestos a disposición para contratistas que desarrollan su labor dentro de nuestras plantas, son exactamente iguales de los que tienen a disposición los empleados y las empleadas de **Petrocuyo**, ya que así lo manifiesta nuestra política integral de Medioambiente, Calidad y Salud y Seguridad Ocupacional. De esta manera, el compromiso, los objetivos, las responsabilidades, los recursos, los mecanismos formales de queja y/o reclamación, los programas de seguridad y la determinación de los peligros y minimización de los riesgos, que se aplican para el personal contratado, están contemplados dentro de la gestión de seguridad y salud de la Organización.

Sistema de Gestión Integral

Nuestro Sistema de Gestión Integral de Seguridad comienza desde el momento en que se ingresa a la planta; abarca tanto al personal interno como al externo, y a eventuales visitantes. En la Política de Medio Ambiente, Calidad, Seguridad y Salud Ocupacional, se dejan sentadas las bases de dicha gestión, entre las cuales se destacan la corresponsabilidad de cada miembro de **Petrocuyo** respecto de la seguridad individual y colectiva, la reducción de riesgos y mejora de ambientes laborales, la prevención y respuesta en caso de emergencia, y la promoción de la salud y la calidad de vida de nuestras personas. De esta manera, aseguramos minimizar los riesgos y cualquier posibilidad de impacto que se pudiera ocasionar en los espacios laborales.

Nuestro propósito es cuidar la integridad física y psíquica, de cada persona que participa en las actividades relacionadas a la producción de polipropileno.

Anualmente, el equipo de Dirección evalúa los resultados de desempeño y la eficacia de la gestión, para establecer objetivos y metas para el año siguiente, en conjunto con los recursos que estarán disponibles dentro del presupuesto para el área.

También, nos apoyamos en las pautas de la ISO 45001, para establecer la metodología de identificación de peligros y la evaluación de riesgos, y aplicamos el método **HAZOP**, para evaluar los riesgos propios del proceso y de las instalaciones. Enmarcado en este método, hacemos los análisis de incidentes o accidentes, auditorías de seguridad, confección de procedimientos de trabajo, y análisis de tareas rutinarias y no rutinarias, entre otros.

Para evaluarlos, los determinamos teniendo en cuenta:

Severidad	
Sin impacto:	Sin daño sobre la salud
Leve:	Lesiones leves sin pérdida de días
Grave:	Lesiones graves con pérdida de días, incapacidad semipermanente
Muy grave:	Muerte o incapacidad permanente
Fatalidad Múltiple:	Muerte de varias personas
Probabilidad	
Improbable:	Mayor de 20 años
Poco probable:	De 10 a 20 años
Probable:	De 1 a 10 años
Muy probable:	Diario, semanal, mensual

Severidad x probabilidad

=

Magnitud de frecuencia:

Aceptable - Moderado - Inaceptable



Si bien las empresas contratistas tienen sus propios sistemas de seguridad, con sus respectiva ART y Responsables de Higiene y Seguridad, velamos por el bienestar de todas las personas, desde los niveles más altos hasta el personal externo, por lo que aplicamos los mismos estándares.

Constantemente, evaluamos nuestro propio enfoque de gestión respecto a la salud y la seguridad de las personas, ya que estamos habituados a realizar todo tipo de auditorías, que actualizan y mejoran nuestro desempeño o, bien, rectifican nuestra labor:

- Auditorías a los sistemas de gestión internas y externas
- Auditorías de seguridad orden y limpieza (SOL)
- Observaciones conductuales
- Estadísticas anuales presentadas a la Dirección
- Análisis previo de riesgo de cada tarea mediante PRP (Planilla de Riesgos Potenciales)
- Permisos de trabajo especiales (caliente, recintos confinados, energías especiales, radiactivos, etc.)

Ante un caso de accidente en planta, se forma un comité de investigación, para revisar cómo ocurrió el accidente, se buscan las causas y se toman las medidas correctivas para contener y prevenir su recurrencia.

Relación con trabajadores bajo convenio

En relación con el personal bajo convenio, podemos decir que superamos ampliamente lo establecido en el Convenio Colectivo de Trabajo 77/89, tanto en las condiciones de trabajo como en las cláusulas económicas, beneficios sociales, licencias, permisos, etc.

Métricas de desempeño

Desempeño en seguridad y salud (Mendoza + Ensenada + CABA)

	2020	2021	2022
Total de horas trabajadas	725.940	713.176	795.258
Lesiones por accidentes laborales registrables ^{1,3}	6	12	13
Fatalidades	0	0	0
Tasa frecuencia de accidentes ²	8,3	16,8	16,3

¹ Lesiones en 2022: traumatismo en cara, molestia en zona lumbar, lesión en ojo por golpe, lesión en mano por corte en dedo.
² Tasa calculada sobre 1.000.000 de horas.
³ Los 13 accidentes afectaron a hombres, por lo que la TF de mujeres es cero y la TF de hombres es 16,3, coincidente con el total reportado.

Riesgos y medidas implantadas

Ensenada:

- Peligros identificados: Trabajos en altura, fuga de gases inflamables, manejo de sustancias corrosivas, operación de equipos y máquinas energizadas.
- Medidas implantadas: Revisión de protecciones para prevenir caídas, uso de elementos de protección personal, instalación y mantenimiento periódico de detectores fijos de gases, aplicación de procedimientos de prevención y de normas sobre permisos de trabajo, monitoreos mediante detectores portátiles de gases, barreras de protección.

Mendoza

- Peligros identificados: Energías peligrosas no identificadas en situación de apertura de procesos o intervención de equipos. Trabajos en altura, fuga de gases inflamables, manejo de sustancias corrosivas, operación de equipos y máquinas energizadas.



- Medidas implantadas: Implementación del nuevo procedimiento de identificación, evaluación y desactivación de energías peligrosas (químicas, térmicas, eléctricas, potenciales, cinéticas, etc.), previo a cualquier intervención del proceso. Entrenamiento para todas las personas involucradas. Revisión de protecciones para prevenir caídas, uso de elementos de protección personal, instalación y mantenimiento periódico de detectores fijos de gases, aplicación de procedimientos de prevención y de normas sobre permisos de trabajo, monitoreos mediante detectores portátiles de gases y barreras de protección.

La política de la empresa es brindar ambientes de trabajos sanos, saludables y seguros, para que las personas puedan desarrollar todo su potencial y, así, dignificar su permanencia en el trabajo. A lo largo de la historia de la empresa, no se han manifestado enfermedades profesionales.

Formación en temas de salud y seguridad

En cuanto a los contenidos brindados en los cursos de seguridad internos y externos, varían según la planta y las necesidades de cada colaborador o colaboradora. Todas las formaciones que se dieron fueron en forma presencial y dirigidas a personal propio, tanto hombres como mujeres, y a las personas de las empresas contratistas.

Horas de formación en salud y seguridad laboral

	2020	2021	2022
Por sitio productivo			
Planta Mendoza	2.879	3.926	4.217
Planta Ensenada	2.272	1.746	3.546
Total horas de formación impartidas	5.151	5.672	7.763
Promedio horas de formación por empleado/a	16,4	17,1	22,5

En **Planta Mendoza** se dictaron capacitaciones de Brigadas con los siguientes abordajes:

- Práctica en simulador de incendio y varios simulacros de incendio o emergencia, en distintas zonas de la planta, como esferas, descargaderos de LPG y etileno, tanques de gas oil, rescate 4 nivel de polímeros, sala de hidrógeno, entre otros.
- Curso de RCP y resucitación cardiopulmonar, curso de principios básicos del brigadista, y prácticas de ingreso y rescate en espacios confinados (casa de humo).
- Curso de capacitación choferes de etileno – manejo defensivo.
- Capacitación teórica y práctica con evaluación para la habilitación de choferes de autoelevadores.

En cuanto a **Planta Ensenada**, los contenidos brindados fueron:

- Curso líderes de evacuación.
- Sistema de permisos de trabajo en frío y sistema de trabajo en caliente.
- Curso para autoelevadoristas, revalidación 2022, y medidas de seguridad de autoelevadores.
- Curso operación de plataforma hidráulica.
- Curso de seguridad para choferes de LPG.
- Programa de capacitación para ingresantes a planta (personal propio).
- Manejo de químicos y SGA.
- Actividades de refuerzo para brigadistas ingresantes.
- Diversos cursos a contratistas.
- Gestión de residuos, normas de seguridad y Sistema de Gestión de Calidad.
- Formación HAZOP-LOPA.
- Auditor líder en normas ISO 9001, ISO 14001 e ISO 45001.
- Formación para jefe de brigada.
- Trabajos en altura.



Salud y Bienestar

Más allá de la protección laboral, nuestras médicas de planta y el área de Recursos Humanos brindan acompañamiento en cualquier instancia, relacionada con la salud de nuestras personas o de sus familias. De este modo, damos contención y nos mantenemos cerca de las personas cuando tienen que afrontar tratamientos de salud, nacimientos o complicaciones específicas, en los que las apoyamos solucionando trámites administrativos, traslados y consultas médicas.

También, nuestras médicas laborales brindan apoyo a personas con enfermedades no laborales (como cardíacas, diabetes y obesidad, entre otros). Las nutricionistas organizan las comidas y brindan consultas médicas en planta, para monitorear y controlar la sintomatología de personas con enfermedades preexistentes.

Hitos 2022 y metas a futuro

En 2022 superamos satisfactoriamente las auditorías e inspecciones de los organismos de control del Gobierno, y no se produjeron situaciones de emergencia en planta, ni con los transportes de sustancias peligrosas. Se mantuvieron los niveles históricos de accidentología, sin registrarse siniestros significativos.



Brindamos **seguro de vida, cobertura por incapacidad y un servicio médico exhaustivo**, que incluye la cobertura social privada, con excelentes condiciones y aplicable, inclusive, a personas bajo convenio colectivo. Dichos servicios médicos van más allá de la normativa legal y de la protección laboral.

En Planta Mendoza, tenemos **convenios con dos campings**, para fomentar instancias de **recreación entre colaboradores y sus familias**.



Nuestras plantas tienen **programas de salud**, abordados de forma integral entre las **médicas laborales** y el aporte de **nutricionistas y profesionales del deporte**.

Fomentamos el deporte con la **pista de salud**, ubicada en Planta Mendoza, dentro del horario laboral; también, con convenios que tenemos para Planta Ensenada y oficinas de CABA, haciéndonos cargo del **50% de la cuota de los gimnasios** donde el personal esté asociado.



Tema material: Impacto y relacionamiento en Comunidades Locales
GRI: 3-3, 413-1

Comunidades Locales

Trabajamos en la implementación de iniciativas y emprendimientos, que tienen por objeto promover el crecimiento de las comunidades en las que formamos parte, buscando impactar de manera positiva en cada uno de esos proyectos.

Por otra parte, queremos ser un motor impulsor para aquellos pequeños grupos con los que trabajamos, y buscamos impactar generando el impulso que, muchas veces, necesitan para concretar una idea, llevar adelante un sueño o mejorar su trabajo diario. Por ello, nuestro foco está puesto en la educación y en las comunidades barriales desfavorecidas, en los sectores de influencia de nuestras plantas y sitios de trabajo.

Las plantas productivas de Mendoza y Ensenada y la Sede Madero apoyan la implementación de iniciativas y emprendimientos de desarrollo económico y social, con el objetivo de promover su crecimiento de manera sostenida.

Nuestro abordaje se basa en generar un valor significativo para dichos proyectos e instituciones, a través del trabajo continuo y a largo plazo.

Seguimos contribuyendo desde hace varios años con la Fundación CONIN (Cooperadora para la Nutrición Infantil).

Trabajamos bajo la modalidad de “padrinazgo” para dichas escuelas y emprendimientos, con quienes tenemos un sistema de acompañamiento, que busca ser un pilar adicional para su desarrollo, hasta que su propia evolución les permita ser independientes de nuestro aporte.

■ En 2022, invertimos unos **USD 60.000** en **programas e iniciativas de desarrollo económico social**.

Nuestra intención es poder, en primera instancia, inculcar en nuestra gente el “**Legado Petrocuyo**”, buscando generar iniciativas de largo plazo, que trasciendan a cada integrante de la Compañía, precisamente, como un legado para la comunidad.

■ Estamos convencidos de que una **transformación sostenida** de las comunidades **locales** implica que, **desde Petrocuyo, creemos valor a través del impacto de nuestras operaciones en su calidad de vida y el entorno**.

Lograr la equidad social y la prosperidad de nuestro entorno también es crecer como Compañía.



Educación

Acuerdo Escuela-Empresa con escuelas técnicas locales

Petrocuyo desarrolla un programa, en el que aporta recursos y personas para fomentar el estudio de calidad, la inserción laboral y el mejor talento dentro de la industria petroquímica.

Mendoza

Acompañamos a las escuelas técnicas de la región de Cuyo mediante programas; en ellas hacemos presentaciones de nuestro personal en las escuelas, para enseñar al alumnado en qué consiste nuestra industria, cuáles son sus procesos, sus particularidades industriales y cómo pueden desarrollar su carrera en una Compañía de estas características; también, realizamos visitas guiadas o días completos en planta, buscando complementar sus estudios teóricos con experiencias prácticas. Lo más destacable del programa son las prácticas profesionales que ofrecemos, para que quienes egresaron refuercen sus habilidades y se les facilite su posterior inserción laboral.

Ensenada

En Ensenada, apoyamos a las escuelas de enseñanza ubicadas cerca de nuestra zona de influencia.

Durante 2022, participamos activamente de diferentes actividades, en el desarrollo de nuestros acuerdos Escuela-Empresa:

- Participamos de las Jornadas de Perfeccionamiento Docente, con el objetivo de acercar el mundo educativo los requerimientos y las exigencias actuales de la empresa y la industria.

- Como representante del sector Petroquímico del Gran La Plata, la empresa participó con charlas y capacitaciones a docentes, para aunar esfuerzos en pos de mejorar el perfil de los futuros técnicos y técnicas.
- Diseñamos cuál es el perfil deseado del técnico químico, desde los contenidos formales hasta las habilidades requeridas, las competencias actitudinales y los desafíos al que deberán enfrentarse en el mundo laboral.
- Formamos parte de la EXPO TÉCNICA 2022, propiciada por el Gobierno de la Provincia de Buenos Aires, que se desarrolló en la ciudad de La Plata, teniendo a la EEST Albert Thomas como una de sus sedes. Con un formato de stand interactivo, convocamos a personas técnicas egresadas a formar parte del Programa de Jóvenes Técnicos 2023.
- Trabajamos junto a TECPLATA para la Jornada a Beneficio de la ESCUELA TÉCNICA N° 2, de la ciudad de Berisso, y la Casa de la Dirección de Niñez y Adolescencia, del municipio de Berisso. Hemos integrado algunos de sus egresados en nuestro Programa de Jóvenes Técnicos, para que lleven a cabo su primera experiencia laboral en Petrocuyo.



Programa Jóvenes Técnicos (JTs)

Mediante este programa, **Petrocuyo** se nutre de personas egresadas de las escuelas locales, quienes, luego de un año de programa, pueden pasar a ser parte de la plantilla de personal en relación de dependencia. Estos y estas jóvenes participan de un proceso de selección de **JTs**, que se realiza dos veces al año en la Compañía.

A partir de los perfiles y de las especialidades desarrolladas en su currículum, los **JTs son convocados al proceso de selección**, donde participan referentes de Recursos Humanos de la Planta Industrial, el Gerente de Planta y la jefatura del área para el que la persona se está postulando, según su inquietud o especialización. Este proceso de selección puede tener más de una instancia, según la característica del puesto que va a cubrir. Las dos o tres personas finalistas avanzan hacia la realización de exámenes psicotécnicos y físicos, y las elegidas como finalistas se incorporan al programa en la edición correspondiente.

Instituciones apadrinadas

En Planta Mendoza:

- Escuela Técnica N° 14-111. Ingeniero Pablo Nogués. Mendoza ciudad.
- Escuela Técnico Industrial Emilio Civit 4-003. Maipú.
- Escuela Técnica 4-104. Ingeniero Carlos Fader. Luján de Cuyo.
- Instituto San Pablo. Luján de Cuyo.
- Escuela Primaria Agua de las Avispas. Luján de Cuyo.

En Planta Ensenada:

- Escuela de Enseñanza Superior Técnica N° 2, Emilio Rebuelto.
- Escuela de Enseñanza Superior Técnica N° 6, Albert Thomas.

En Oficina Central, Buenos Aires:

- Escuela Provincial N° 3, Domingo Faustino Sarmiento, Los Hornos, Gral. Las Heras.

Participación de
**6 escuelas técnicas
y universidades**
de nuestros programas

como, por ejemplo, la Facultad de Ingeniería Química
de la UTN y la Universidad Nacional de Salta.



Realización de
**10 visitas
educativas**
a nuestras
Plantas.



En **Buenos Aires**,
asistimos a
**actividades
sociales y
recreativas**

en la escuela, y donamos tiempo
de nuestro personal
para realizar arreglos edilicios
e instalar equipos.



35 docentes
recibieron capacitación
en la **Jornada de
Perfeccionamiento
docente
Escuela-Empresa.**



80 jóvenes
entre técnicos, técnicas
y futuros egresados
y egresadas, participaron
en la **Feria Expotécnica.**



70 estudiantes
próximos por recibirse,
se acercaron a
dejarnos sus CV
en la **Feria de Industria.**



En **Planta Mendoza**,
nos visitaron y generaron
un vínculo educativo
y/o profesional

**+ 80 jóvenes
y futuros ingenieros
e ingenieras,**

que pertenecen a las instituciones de:

- Asociación Argentina de Ingeniería Industrial
- Universidad Nacional de Cuyo
Delegación San Rafael
- Asociación Mendocina de estudiantes
de Ingeniería Química
- MBA de la Universidad de Cuyo

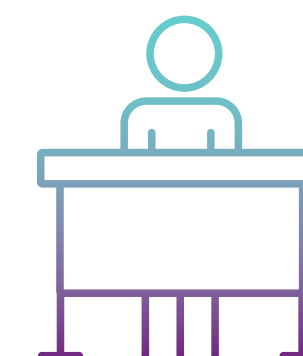


En **Planta Ensenada**,
aproximadamente,

40 estudiantes
y potenciales candidatos
y candidatas hicieron
visitas educativas
y/o profesionales,

provenientes de:

- Universidad Nacional de Salta,
de carreras relacionadas
con nuestra actividad industrial
- Candidatos a Técnicos de
nuestro programa de JTs
- Universidad Tecnológica
de la Plata, con futuros
Ingenieros Químicos.



Alianzas para el desarrollo de capacidades

Grupo de Fundaciones y Empresas

Pertenecemos a esta asociación civil sin fines de lucro, que busca promover y movilizar recursos de forma estratégica en pos del desarrollo económico y social.

Se trabajó en conjunto con el Municipio de Luján de Cuyo, analizando la incidencia en políticas públicas y en desarrollar espacios de encuentro sobre cómo lograr, junto con otras empresas del municipio, espacios de desarrollo sostenible para la región en su conjunto.

Se trabajó en la propuesta de una Plataforma Logística para Luján de Cuyo, la cual se encuentra a la espera para comenzar su realización; esta se constituiría en un claro ejemplo de cómo se puede (desde el ámbito público y privado) contribuir al desarrollo de las comunidades locales, generando gran cantidad de flujo económico y puestos de trabajo genuinos, para construir las instalaciones y para mantener y operar esta plataforma en forma sostenida.

■ Esta Plataforma generaría importantes fortalezas para toda la región, y gran posibilidad de incrementar su desarrollo:

- ✓ Posición geo-estratégica en el corredor Bioceánico Central, conectada a rutas nacionales y provinciales importantes, que lo vinculan con los principales nodos urbanos y económicos dentro de la provincia y con el exterior.
- ✓ Disponibilidad de red ferroviaria.
- ✓ Complementariedad con importantes Parques Industriales de la zona.
- ✓ Demanda económica existente. Principales Clientes: cadena del vino, minería, combustibles, petroquímica, alimentos, manufactura en general y vehículos en tránsito.
- ✓ Predio regularizado y con servicios básicos.
- ✓ El Departamento es sede de operadores logísticos.
- ✓ Ordenamiento territorial y marco normativo favorecedor, con buenas expectativas ambientales.



Donaciones

Fundación CONIN

El principal mecanismo de colaboración, con la Fundación CONIN (Cooperadora para la Nutrición Infantil), consiste en vender todos los productos industriales de descarte (como maderas, pallets, chatarras, papel, cartón, etc.) a recicladores. En 2022, nuestra contribución superó los USD 20.000, al sumar diversas donaciones para valorización de reciclables, especialmente, acero.

“Construyendo”, Asentamiento de Emergencia Villa Itatí

Desde 2017, colaboramos con la Cooperativa de cartoneros, dedicada a la recolección, clasificación, enfardado y comercialización de residuos sólidos, lo que permite un ingreso equitativo y sostenido para sus integrantes, y asegura las puertas abiertas del comedor para ellos y sus familias. Hacemos capacitaciones de desarrollo profesional para operadores, donaciones mensuales de la materia prima, y montaje y asistencia técnica de equipos de producción, entre otras acciones, que hacen que este proyecto se mantenga sostenido en el tiempo.



En 2022 logramos

Entregar 9 camiones con barrido limpio de polipropileno, para utilizar como materia prima.

Donar 46 toneladas de material de base para extruir, 2 capacitaciones sobre instalación y manejo de extrusor, y 18 miembros de la comunidad recibieron acompañamiento en la operación de extrusión.

Donar USD 30.000 en materia prima.

Invertir USD 7.000 en honorarios de profesionales, para colaborar en el proyecto y capacitar.

Brindar 1 capacitación extra sobre mantenimiento preventivo y reparación de extrusor, a la que asistieron 10 operadores de la Cooperativa.

Compras inclusivas

Asociación Civil Saltando Barreras

Desde Febrero de 2022, estamos trabajando con esta organización civil sin fines de lucro, que fomentan la inclusión social y la eliminación de las barreras socioculturales. Este emprendimiento busca brindar independencia y promover los derechos de las personas con discapacidad intelectual.

Petrocuyo ha generado un espacio de Pausa Saludable para sus empleados y empleadas de la oficina de Buenos Aires, con los productos que son procesados/ envasados por integrantes de esta asociación, además de promover la gestión de proveedores inclusivos.

Fundación Camino

Desde comienzos de 2022, **Petrocuyo** inició un nexo con la Fundación Camino, quienes realizan una labor muy importante, capacitando a personas de un barrio desfavorecido en la práctica de diferentes oficios, tales como: panadería, diseño gráfico e impresión digital, textil, etc.

Además de acompañarlos en algunos proyectos, desarrollamos, en conjunto, unas piezas de marketing impresas en unas *tote-bags* para nuestros empleados y nuestras empleadas.



Panadería Villa Itatí

Continuamos colaborando con la Panadería de Villa Itatí, a la que habíamos acompañado, en años anteriores, en su construcción y puesta en marcha. La Sede Buenos Aires adquiere, quincenalmente, sus productos para acompañar el desayuno de nuestra nómina.

Además, por tercer año, se colaboró adquiriendo 350 panes dulces elaborados para Navidad, que reciben nuestros colaboradores y nuestras colaboradoras, compartiendo la historia de vida de cada una de las panaderas que trabajan allí.



ANEXO



En esta Sección

Control de Riesgos
Análisis de Materialidad

Tema material: Cumplimiento Normativo y Anticorrupción
GRI: 3-3, 2-27

Cumplimiento Normativo y Anticorrupción

Control de riesgos

Por nuestra naturaleza de industria petroquímica, la Compañía se encuentra asegurada contra todo riesgo (tanto para cobertura de capital como de lucros cesantes, daños a terceros, etc.). Asimismo, al ser miembros de entidades como **ECOPLAS**, **CIQyP** y **CAIP**, tenemos compromisos asumidos en cuanto a nuestros indicadores de desempeño, y nos nutrimos de alianzas y proyectos, que están enfocados en mejorar los mecanismos empresariales.

- **A nivel económico y fiscal**, nos respaldamos en la Unidad de Información Financiera (UIF), que es el organismo argentino competente encargado del análisis, el tratamiento y la transmisión de información, para prevenir e impedir delitos relacionados con lavado de activos o de financiación del terrorismo.
- **Respecto a la continuidad del negocio**, contamos con procedimientos que se basan en un análisis de riesgos del negocio (conforme a las Normas ISO 14001 y 9001), en donde nos enfocamos en los riesgos y las oportunidades asociados a cuestiones externas e internas. También, se tienen en cuenta las partes interesadas involucradas en cada ítem, los tipos de riesgo, los eventos y las consecuencias, para luego realizar una valoración de nivel bajo, medio o alto y un plan de acción asociado, que minimice el riesgo o maximice la oportunidad.

- **La evaluación de cuestiones externas** está asociada, principalmente, a la provisión de servicios (materias primas, energía, gas) y a la provisión de materias primas (catalizadores, aditivos, etc.). En el caso de **cuestiones internas**, lo que analizamos está asociado, en principio, a planes de producción (comercial, laboratorio, tecnologías), procesos productivos (mantenimiento, cumplimiento de normas MACSO, almacenamiento) y embolsado (cuestiones logísticas y despachos).
- **A nivel ambiental**, proveemos todos los recursos necesarios para cumplir la política MACSO (Medio ambiente, Calidad, Seguridad y Salud Ocupacional), analizamos las inquietudes de las partes interesadas e informamos, periódicamente, respecto de sus avances y su desempeño. Todo esto enmarcado en las Normas ISO 9001, 14001 y 45001.
- **A nivel social**, nos apoyamos en el nuevo Código de Conducta (a modo interno) y en una consultora externa para gestionar la línea ética.
- **Respecto a la fiscalización y el control de la gestión**, nuestro balance anual es fiscalizado por un síndico titular y un síndico suplente, cuya duración en sus cargos se renueva cada año. Internamente, el **control de gestión** se encuentra dentro de las funciones de la Gerencia de Administración, Finanzas y Control, que reportan todas las novedades al Gerente General. Asimismo, dicha Gerencia ejerce el control sobre el resto de áreas gerenciales con seguimiento de KPIs y detección de desvíos, para su eventual corrección y generación de líneas de acción.



GRI: 3-2

Análisis de Materialidad

Dimensión Económica, Gobernanza e Integridad



Gestión Empresarial



Tema Material

- Cumplimiento Normativo y Anticorrupción
- Desempeño Económico y Crecimiento
- Transparencia y Ética
- Derechos Humanos
- Abastecimiento Sostenible
- Gestión de la Calidad
- Ecoeficiencia Operacional
- Investigación, Desarrollo e Innovación
- Valor de la Industria Plástica

Descripción de Impacto

Cumplir con la legislación y normativas de los ámbitos social, ambiental y económico, de manera responsable, transparente, justa e inclusiva. Difusión y capacitación en *Compliance* y Anticorrupción.

Mantener la continuidad del negocio y el crecimiento del valor económico de la organización.

Asegurar la ética empresarial en todas las operaciones de la organización y en la cadena de valor, a través de políticas y canales de comunicación, para la gestión de consultas/denuncias.

Contar con estándares y mecanismos para proteger los derechos inherentes de los individuos, generando y difundiendo políticas relacionadas a este tema.

Crear y fortalecer relaciones estables y duraderas con proveedores y contratistas, e incorporar los principios ASG (Ambiental, Social y Gobernanza) en evaluaciones de compra, contrataciones y gestión de la cadena de suministro.

Mantener un estándar de calidad alto, certificaciones vigentes, y la satisfacción del cliente, superando sus expectativas e innovando de acuerdo con los desafíos del mercado.

Hacer uso eficiente de los recursos, para reducir costos operativos y de impacto ambiental, y contribuir a la sostenibilidad de la empresa en todas sus etapas productivas.

Fomentar el uso y la generación de soluciones tecnológicas de vanguardia para la industria, y promover proyectos innovadores en el mercado.

Reforzar la comunicación sobre el valor y la percepción de la industria de los plásticos a nivel país, y su impacto en la vida cotidiana de la sociedad.

Dimensión Ambiental



Dimensión Social, Prácticas Laborales



Dimensión Social, Comunidades

Tema Material

- Gestión Energética
- Productos Seguros y Sostenibles
- Gestión Hídrica
- Gestión Responsable de los Residuos
- Economía Circular
- Huella de Carbono del Producto
- Seguridad y Salud en el Trabajo
- Bienestar del Talento Humano
- Diversidad e Igualdad de Oportunidades
- Formación y Desarrollo
- Impacto y Relacionamiento en Comunidades Locales

Descripción de Impacto

Mejorar los consumos de energía de la organización, a través de la eficiencia energética y la promoción del consumo de energías renovables o alternativas.

Desarrollo de materiales más seguros, en el que cada nuevo material, que se lance al mercado, sea sostenible para las personas y el planeta.

Reducir el uso y consumo del agua, proteger los recursos hídricos y promover su gestión sostenible.

Minimizar la disposición final de residuos a basurales o rellenos sanitarios, fomentando la reducción, la reutilización y el reciclado de los materiales.

Fomentar los sistemas de aprovechamiento de recursos donde prime la reducción, la reutilización y el reciclaje (**ejemplo: packaging, scrap, PCR**), y realizar Análisis de Ciclo de Vida de los productos.

Responder oportunamente a los cambios regulatorios relativos a la emergencia climática, reduciendo las emisiones de gases de efecto invernadero (GEI) y contribuyendo a soluciones que minimicen los efectos negativos del cambio climático.

Contar con un entorno de trabajo seguro y saludable, a través de la prevención, la protección, la concientización sobre incidentes y accidentes, y la disposición de profesionales expertos para atender las necesidades de salud de la nómina.

Desarrollo de las personas en línea con la estrategia del negocio, teniendo presente el equilibrio entre la vida laboral, personal y familiar, y fomentando instancias de voluntariado y/o aportes a la sociedad.

Promover un enfoque integral con respecto a la diversidad e igualdad de oportunidades en el trabajo, independientemente del género, edad, etnia, orientación sexual, discapacidad, etc.

Crear un equipo y entorno de trabajo que permita atraer el talento requerido, y desarrollar su máximo potencial y capacidades profesionales, a través de comunicaciones, instancias de formación y Universidad Petrocuyo.

Estimular el desarrollo económico y la creación de valor en las comunidades locales donde opera la empresa, considerando el impacto de las operaciones en su calidad de vida y el entorno, y el aporte de la compañía para su desarrollo en el largo plazo.

ÍNDICE de Contenidos GRI



Declaración de uso	Petrocuyo ha elaborado el informe conforme a los Estándares GRI (referenciado) para el período comprendido entre 01/01/2022 al 31/12/2022	
GRI usado	GRI 1: Fundamentos 2021	
Estándares Sectoriales GRI aplicables	No aplicable	
ESTÁNDAR GRI / OTRA FUENTE	CONTENIDO	UBICACIÓN PAG.
CONTENIDOS GENERALES		
GRI 2: Contenidos Generales 2021	1. La organización y sus prácticas de presentación de informes	
	2-1 Detalles organizacionales	8
	2-2 Entidades incluidas en la presentación de informes de sostenibilidad	6
	2-3 Período objeto del informe, frecuencia y punto de contacto	6
	2-4 Actualización de la información	6, 42, 45
	2-5 Verificación externa	6
	2. Actividades y trabajadores	
	2-6 Actividades, cadena de valor y otras relaciones comerciales	10
	2-7 Empleados	8, 51
	3. Gobernanza	
	2-9 Estructura de gobernanza y composición	14
	2-10 Designación y selección del máximo órgano de gobierno	14
	2-11 Presidente del máximo órgano de gobierno	14
	2-12 Función del máximo órgano de gobierno en la supervisión de la gestión de los impactos	14
	2-13 Delegación de la responsabilidad de gestión de los impactos	14
	2-14 Función del máximo órgano de gobierno en la presentación de informes de sostenibilidad	21
	2-15 Conflictos de interés	16
	2-16 Comunicación de inquietudes críticas	15
	4. Estrategia, políticas y prácticas	
	2-22 Declaración sobre la estrategia de desarrollo sostenible	3
	2-23 Compromisos y políticas	15, 17
	2-24 Incorporación de los compromisos y políticas	15
	2-25 Procesos para remediar los impactos negativos	15
	2-26 Mecanismos para solicitar asesoramiento y plantear inquietudes	15
	2-28 Afiliación a asociaciones	24
	5. Participación de los grupos de interés	
	2-29 Enfoque para la participación de los grupos de interés	23
TEMAS MATERIALES		
GRI 3: Temas Materiales 2021	3-1 Proceso de determinación de los temas materiales	21
	3-2 Lista de temas materiales	21, 66, 67
VALOR DE LA INDUSTRIA PLÁSTICA		
GRI 3: Temas Materiales 2021	3-3 Gestión de los temas materiales	10

ESTÁNDAR GRI / OTRA FUENTE	CONTENIDO	UBICACIÓN PAG.
TRANSPARENCIA Y ÉTICA		
GRI 3: Temas Materiales 2021	3-3 Gestión de los temas materiales	15
CUMPLIMIENTO NORMATIVO Y ANTICORRUPCIÓN		
GRI 3: Temas Materiales 2021	3-3 Gestión de los temas materiales	16, 65
DERECHOS HUMANOS		
GRI 3: Temas Materiales 2021	3-3 Gestión de los temas materiales	17
DESEMPEÑO ECONÓMICO Y CRECIMIENTO		
GRI 3: Temas Materiales 2021	3-3 Gestión de los temas materiales	26
GRI 201: DESEMPEÑO ECONÓMICO 2016	201-1 Valor económico directo generado y distribuido	26
ABASTECIMIENTO SOSTENIBLE		
GRI 3: Temas Materiales 2021	3-3 Gestión de los temas materiales	28
GRI 204: PRÁCTICAS DE ABASTECIMIENTO 2016	204-1 Proporción de gasto en proveedores locales	28
GESTIÓN DE LA CALIDAD		
GRI 3: Temas Materiales 2021	3-3 Gestión de los temas materiales	31
PRODUCTOS SEGUROS Y SOSTENIBLES		
GRI 3: Temas Materiales 2021	3-3 Gestión de los temas materiales	31
ECOFICIENCIA OPERACIONAL		
GRI 3: Temas Materiales 2021	3-3 Gestión de los temas materiales	33
GESTIÓN ENERGÉTICA		
GRI 302: ENERGÍA 2016	GRI 3: Temas Materiales 2021	34
	302-1 Consumo energético dentro de la organización	34
	302-3 Intensidad energética	34
	302-4 Reducción del consumo energético	34
GESTIÓN HÍDRICA		
GRI 303: AGUA Y EFLUENTES 2018	GRI 3: Temas Materiales 2021	36
	303-1 Interacción con el agua como recurso compartido	36
	303-2 Gestión de los impactos relacionados con los vertidos de agua	36
	303-3 Extracción de agua	36
	303-4 Vertidos de agua	36
	303-5 Consumo de agua	36
HUELLA DE CARBONO DEL PRODUCTO		
GRI 305: EMISIONES 2016	GRI 3: Temas Materiales 2021	45
	305-1 Emisiones directas de GEI (alcance 1)	45
	305-2 Emisiones indirectas de GEI al generar energía (alcance 2)	45
	305-4 Intensidad de las emisiones de GEI	45
	305-5 Reducción de las emisiones de GEI	45
	305-6 Emisiones de sustancias que agotan la capa de ozono (SAO)	45
	305-7 Óxidos de nitrógeno (NOx), óxidos de azufre (SOx) y otras emisiones significativas al aire	45

ESTÁNDAR GRI / OTRA FUENTE	CONTENIDO	UBICACIÓN PAG.
TEMAS MATERIALES		
GESTIÓN RESPONSABLE DE LOS RESIDUOS		
GRI 3: Temas Materiales 2021	3-3 Gestión de los temas materiales	41
GRI 306: RESIDUOS 2020	306-1 Generación de residuos e impactos significativos relacionados con los residuos	41
	306-2 Gestión de impactos significativos relacionados con los residuos	41
	306-3 Residuos generados	41
	306-4 Residuos no destinados a eliminación	41
	306-5 Residuos destinados a eliminación	41
ECONOMÍA CIRCULAR		
GRI 3: Temas Materiales 2021	3-3 Gestión de los temas materiales	42
	Indicadores propios	42
INVESTIGACIÓN, DESARROLLO E INNOVACIÓN		
GRI 3: Temas Materiales 2021	3-3 Gestión de los temas materiales	42
BIENESTAR DEL TALENTO HUMANO		
GRI 3: Temas Materiales 2021	3-3 Gestión de los temas materiales	49
	401-2 Prestaciones para los empleados a tiempo completo que no se dan a los empleados a tiempo parcial o temporales	49
DIVERSIDAD E INCLUSIÓN DE OPORTUNIDADES		
GRI 3: Temas Materiales 2021	3-3 Gestión de los temas materiales	51
GRI 401: EMPLEO 2016	401-1 Nuevas contrataciones de empleados y rotación de personal	51
GRI 405: DIVERSIDAD E IGUALDAD DE OPORTUNIDADES 2016	405-1 Diversidad en órganos de gobierno y empleados	51
SALUD Y SEGURIDAD		
GRI 3: Temas Materiales 2021	3-3 Gestión de los temas materiales	55
GRI 403: SALUD Y SEGURIDAD EN EL TRABAJO 2018	403-1 Sistema de gestión de la salud y la seguridad en el trabajo	55
	403-2 Identificación de peligros, evaluación de riesgos e investigación de incidentes	55
	403-3 Servicios de salud en el trabajo	55
	403-5 Formación de trabajadores sobre salud y seguridad en el trabajo	55
	403-6 Fomento de la salud de los trabajadores	55
	403-8 Cobertura del sistema de gestión de la salud y la seguridad en el trabajo	55
	403-9 Lesiones por accidente laboral	55
	403-10 Dolencias y enfermedades laborales	55
FORMACIÓN Y DESARROLLO		
GRI 3: Temas Materiales 2021	3-3 Gestión de los temas materiales	53
GRI 404: FORMACIÓN Y EDUCACIÓN 2016	404-1 Media de horas de formación al año por empleado	53
	404-2 Programas para mejorar las aptitudes de los empleados y programas de ayuda a la transición	53
IMPACTO Y RELACIONAMIENTO EN COMUNIDADES LOCALES		
GRI 3: Temas Materiales 2021	3-3 Gestión de los temas materiales	59
GRI 413: COMUNIDADES LOCALES 2016	413-1 Operaciones con participación de la comunidad local, evaluaciones del impacto y programas de desarrollo	59

Edición:
Petrocuyo
www.petrocuyo.com/es/

Responsable:
Marcos Bajuk
Gerente de Sostenibilidad
gerenciadesostenibilidad@petrocuyo.com

Facilitadores externos:
AG Sustentable
www.agsustentable.com

Diseño Gráfico:
Shakespeare Estudio
www.shakespearestudio.com.ar

